

Gmeinshus Blitz Chappele-Werdt

Informationen für die Gemeinde Kappelen-Werdthof aus Behörden, Vereinen und Gewerbe

Redaktion/Gestaltung: Gemeindeverwaltung 3273 Kappelen Tel.:032 392 12 12 mail: gemeinde@kappelen.ch Internet: www.kappelen.ch

ORTSPLANUNGSREVISION Öffentliche Auflage

Öffentliche Planaufgabe

- Ortsplanungsrevision Kappelen
 - Änderung Überbauungsordnung „Areal Baumann AG“
- Der Gemeinderat Kappelen bringt gestützt auf Art. 60 BauG
- die Ortsplanungsrevision
 - die Änderung der Überbauungsordnung „Areal Baumann AG“ zur öffentlichen Auflage.

Folgende Akten liegen während 30 Tagen, vom 05.04.2024 bis **06.05.2024**, in der Gemeindeverwaltung Kappelen öffentlich auf:

- Zonenplan Siedlung
- Zonenplan Landschaft
- Zonenplan Gewässerraum und Naturgefahren
- Landschaftsinventar
- Bau- und Nutzungsreglement (BNR)
- Aufhebung Bau- und Nutzungsverordnung (BNV)
- Erläuterungsbericht Ortsplanungsrevision inkl. Anhänge+Beilagen
- Vorprüfungsbericht zur Ortsplanungsrevision
- Überbauungsplan „Areal Baumann AG“
- Überbauungsvorschriften „Areal Baumann AG“
- Erläuterungsbericht Änderung Überbauungsordnung „Areal Baumann AG“
- Vorprüfungsbericht Änderung Überbauungsordnung „Areal Baumann AG“

Die Unterlagen sind zusätzlich auf der Homepage der Gemeinde Kappelen unter www.kappelen.ch / Neuigkeiten verfügbar.
Einsprachen oder Rechtsverwahrungen sind innerhalb der Auflagefrist schriftlich und begründet beim Gemeinderat Kappelen, Gemeindeverwaltung, Aarbergstrasse 12, 3273 Kappelen einzureichen.

2024-03

Ausgabe vom
27. März 2024

Ortsplanungsrevision	1-4
Abfallstatistik 2023	5
Zählerablesung Wasser	5
Vorinformation Oktoberfest	6
Kindertage Frühling	7
Ausflug SVP Kappelen	7
Stand Gemeindeprojekte	8
Lismi, Häkli, Bastli—Club	9
Kirchgemeindeversammlung	9
Sträucher im Strassenbereich	10
Aufruf an Hundehalter	10
Chrigus Gartentipps	11
Seniorenmittagstisch	12
Gemeinsam statt einsam	12
Trauercafé	12
News Restaurant Kreuz	13
Tagesfamilie gesucht	14
Mütter- und Väterberatung	15
Info Gfellers Hoflädeli	15
Seniorenausflug	16
Dank Theaterabend	17
Bring- und Holtag	17
BFU Sicherheitstipp	18



ORTSPLANUNGSREVISION Öffentliche Auflage

Nach einer langen Planungsphase mit drei öffentlichen Mitwirkungen und dem kantonalen Vorprüfungsverfahren kann der Gemeinderat und die Baukommission Kappelen die Revision der Ortsplanung unserer Gemeinde zur öffentlichen Auflage bringen. Gleichzeitig aufgelegt wird die Revision der Überbauungsordnung „Areal Baumann AG“, deren Erlass vom Beschluss der Ortsplanungsrevision abhängt.

Von den zahlreichen Auflageakten sind insbesondere folgende Dokumente von Bedeutung, weil diese nach ihrer Inkraftsetzung **grundeigentümergebundene Festsetzungen** enthalten:

- Das Bau- und Nutzungsreglement (BNR)
- Die Zonenpläne Siedlung / Landschaft / Gewässerraum und Naturgefahren

Ergebnisse der kantonalen Vorprüfung, Anpassungen gegenüber der letzten Mitwirkung

Aufgrund der Forderungen aus der kantonalen Vorprüfung und neuen Bedürfnissen wurden nebst kleineren, formellen Korrekturen folgende Anpassungen gegenüber der letztmals zur Mitwirkung aufgelegten Planung eingearbeitet:

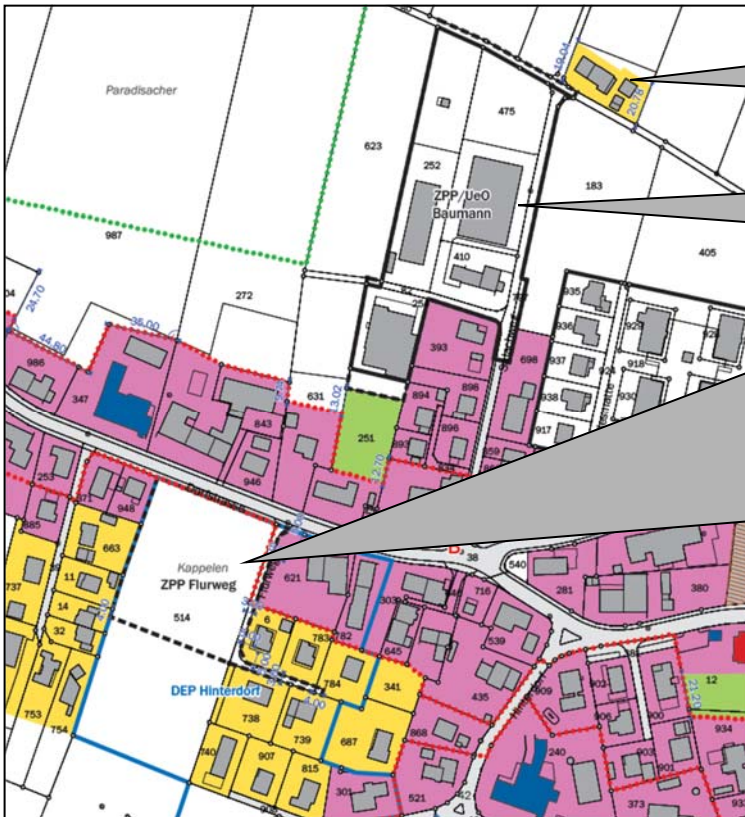
- Die Zone für öffentliche Nutzung (ZöN F) „Gemeindebetriebe“ wurde neu gemäss der separaten, nachträglichen Mitwirkung in die Planung aufgenommen.
- Die ZöN C (Grundwasserpumpwerk Werdtthof) und D (Schulhaus/Schürli Werdtthof) konnten nicht wie gewünscht in eine Wohn/Arbeitszone überführt werden und verbleiben der öffentlichen Nutzung vorbehalten.
- Die Volumenerweiterung von bestehenden Bauten in der Weilerzone um 30% wird mit dem Vorbehalt verbunden, dass nachgewiesen werden muss, dass innerhalb des bestehenden Volumens keine geeigneten Raumreserven vorhanden sind.
- Entlang Kantonsstrassen gilt im Abstand von 25 m die Lärmemissionsstufe III.
- Gegenüber Hecken und Feldgehölzen haben Bauten neu einen Abstand von 6.0 m (nicht 3.0 m) einzuhalten.
- Bei altrechtlich erstellten Terrassen, welche die Höhe der maximal zulässigen Aufschüttung überragen, kann das Terrain bis auf Terrassenhöhe aufgeschüttet werden.
- Auf die Teileinzonung der Parzelle 310 am Schürhagweg/Paradiesweg (Gfeller) muss verzichtet werden, weil die kantonale Genehmigungsbehörde den Standort- und Bedarfsnachweis für diese Einzonung nicht als erbracht beurteilt. Zudem können nicht genügend Kompensationsflächen für Fruchtfolgeflächen geltend gemacht werden.
- Die Einzonung der Parzellen 486/495/535 (Hauptstrasse 51-55, Wohnliegenschaften gegenüber Flugfeld Kappelen) wurde von der kantonalen Genehmigungsbehörde - wie in den letzten Ortsplanungsrevisionen - abgelehnt und deshalb nicht mehr berücksichtigt. Begründet wird der abschlägige Entscheid dadurch, dass die Schaffung von Kleinstbauzonen raumplanungsrechtlich nicht zulässig sei.



Was ändert mit der vorliegenden Ortsplanung im Wesentlichen?

Im Vergleich der letzten Ortsplanungsrevisionen sind die Veränderungen in der aufliegenden Planung eher geringfügig. Dies ist insbesondere der Fall, weil die Einzonungsmöglichkeiten durch die kantonalen Rahmenbedingungen (Kompensationspflicht Fruchtfootflächen, Beschränkung Bauzonengrösse, Standortkriterien für neue Bauzonen) quantitativ stark eingeschränkt sind.

Zu erwähnen sind nebst kleineren Zonenarrondierungen folgende Ein- resp. Umzonungen:



Einzonung der Liegenschaft Paradiesweg 10

Anpassung Perimeter und Vorgaben für Bauvorschriften der ZPP Baumann

Im Gebiet Flurweg ist mit rund 4'800 m² die einzige grössere Einzonung dieser Ortsplanungsrevision vorgesehen, mit welcher das aktuell mögliche Wachstumspotential der Gemeinde ausgeschöpft wird. Das Gebiet ist seit 1974 als Bauzone vorgesehen, jedoch wurde die damals erlassene und heute noch gültige Detailerschliessungsplanung nie umgesetzt. Mit der neuen Zone mit Planungspflicht „Flurweg“ und der dafür erforderlichen Überbauungsordnung soll diese Planung nun ersetzt und die Erschliessung des bestehenden und neuen Baugebiets sichergestellt werden.

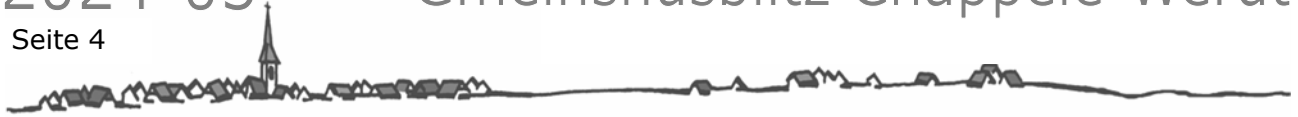


Umzonung Parzelle 452 von Grünzone in Wohnzone

Neue Zone mit Planungspflicht „Dorfkern“

Neue Zone für öffentliche Nutzung ZÖN F „Gemeindebetriebe“





Änderung Überbauungsordnung Areal Baumann AG

Auf Begehren der H. Baumann AG wurden die Vorgaben für die Ueberbauungsordnung im Entwurf des neuen Bau- und Nutzungsreglements sowie der UeO-Perimeter im Entwurf des neuen Zonenplans angepasst. Im Wesentlichen beinhalten die Anpassungen:

- Änderungen der Abmessungen der internen Baufelder und Erschliessungsflächen
- Aufhebung einer Grünfläche zugunsten eines Baufeldes für Wohnbauten
- Ermöglichung zum Bau von Wohnungen im Sinne einer gemischten Nutzung als Wohn- und Arbeitszone
- Regelung der Erschliessung via Salachweg (bestehend) und Paradiesweg (Teilstück des heutigen Flurwegs)

Mit der H. Baumann AG wurde ein Erschliessungsvertrag ausgearbeitet, welcher bei Genehmigung der Anpassungen in Kraft tritt und festhält, dass die H. Baumann AG die Kosten für die Erstellung der nötigen Erschliessungsanlagen übernimmt.

Da die Anpassungen der Überbauungsordnung von der Genehmigung der Ortsplanungsrevision abhängig sind, werden beide Planungsvorlagen gleichzeitig aufgelegt.



Wirkung der öffentlichen Auflage und weiteres Verfahren

In der öffentlichen Auflage wird der Bevölkerung Gelegenheit gegeben, die Planung, welche der Gemeindeversammlung zur Beschlussfassung unterbreitet werden soll, einzusehen und dagegen Einsprache zu erheben. Wer keine Einsprache erhebt, kann gegen einen späteren Genehmigungsbeschluss keine Beschwerde führen.

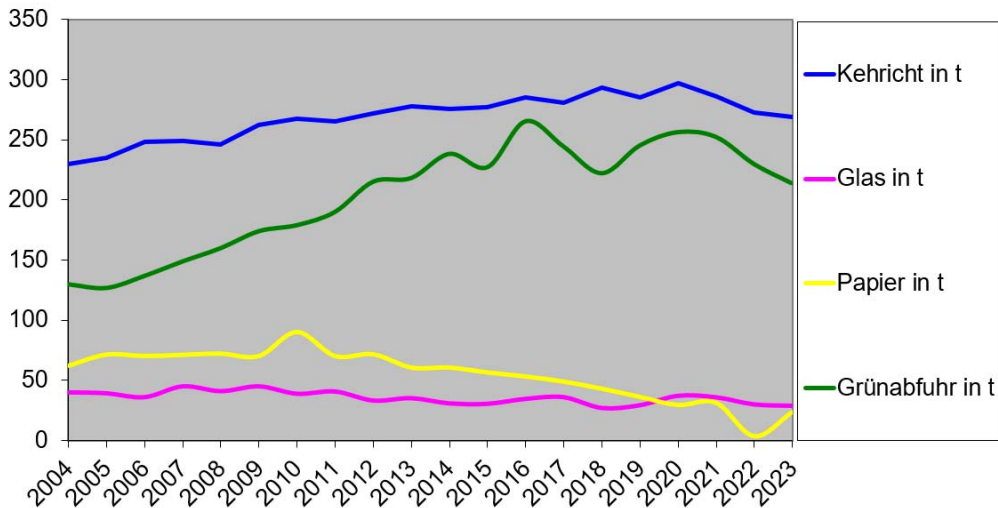
Die Planung wird der Gemeindeversammlung vom 14.06.2024 zur Beschlussfassung unterbreitet. Die Versammlung wird über allfällige Einsprachen ins Bild gesetzt. Anschliessend wird die Planung an das Kant. Amt für Gemeinden und Raumordnung überwiesen, welches im Rahmen seines Genehmigungsbeschlusses auch über die Einsprachen und die Inkraftsetzung entscheiden wird. Aufgrund der Bearbeitungsfristen kann mit einer Inkraftsetzung erst im Frühling 2025 gerechnet werden.

Für Fragen oder weitere Auskünfte zur Auflage der Ortsplanungsrevision steht Ihnen die Gemeindeverwaltung Kappelen gerne zur Verfügung.



Abfallstatistik 2023

Die jährliche Abfallstatistik der Gemeinde Kappelen zeigt, dass die Kehrichtmenge 2023 gegenüber dem Jahr 2022 abgenommen hat. Mit 269 Tonnen Kehricht wurde um rund 2% weniger abgeführt als im Vorjahr. Grüngut wurde rund 213 Tonnen abgeführt. Letztes Jahr waren es rund 229 Tonnen. Die stagnierenden Zahlen lassen sich damit erklären, dass die Einwohnerzahl der Gemeinde nicht mehr zugelegt, sondern eher abgenommen hat.



WASSERVERSORGUNG KAPPELEN

Meldung von Zählerständen

Im April wird unser Zählerableser wiederum die Stände der Wasserzähler der Privatliegenschaften erheben, wofür er die Liegenschaften betreten muss. Für diejenigen Liegenschaftsbesitzer/innen, welche nicht oft zu Hause sind, besteht die Möglichkeit, **den Zählerstand im Zeitraum zwischen 01. und 15. April 2024 selber abzulesen und zusammen mit Angabe der Zählernummer** der Gemeindeverwaltung per E-Mail auf burri@kappelen.ch zu melden. Es reicht auch eine Fotoaufnahme des Zählers.

Der Zählerableser wird ab **16.04.2024** alle Zähler ablesen, für welche wir noch keine Zählerstandsmeldung erhalten haben.



Filiale in Ihrer Nähe:
Bielstrasse 20
3273 Kappelen bei Aarberg

032 322 54 54

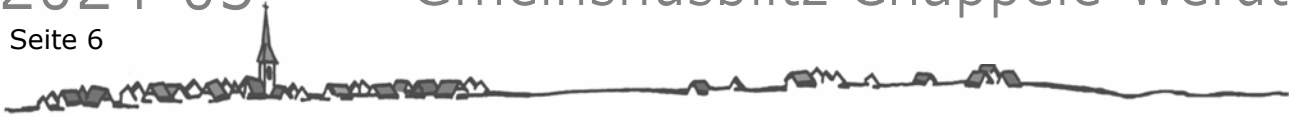
1'300m2
Ausstellung!!

bettenland.ch

*Bestimmungen unter www.bettenland.ch/promo

**25%
RABATT***

**GRATIS
LIEFERUNG
MONTAGE
ENTSORGUNG***



Oktoberfest Kappelen Organisationskomitee Vorinformation 2024

Oktoberfest Kappelen

Vorinformation 2024

Ein neues Kapitel für das Oktoberfest Kappelen

Liebe Einwohnerinnen und Einwohner,

In diesem Jahr erlebt unser traditionelles Oktoberfest, das Ende September unser Dorf belebt, eine bemerkenswerte Neuerung. Die Musikgesellschaft Kappelen-Werdt und die LakeLand-Event GmbH gehen dieses Jahr eine neue Partnerschaft ein, um gemeinsam das Oktoberfest Kappelen zu organisieren. Dies vereint unsere Erfahrungen und Ressourcen in einem Organisationskomitee, was eine effiziente Planung und Durchführung des Festes ermöglicht. Ein Schritt vorwärts für das Fest, der uns allen zugutekommt.

Eine wichtige Änderung betrifft die Dorfstrasse, die ab diesem Jahr bereits ab Donnerstagmittag für den Verkehr eingeschränkt sein wird, um eine reibungslose Vorbereitung und einen sicheren Ablauf des Festes zu gewährleisten. Wir bitten alle Anwohner um Verständnis und Rücksichtnahme während dieser Zeit.

Das Fest beginnt am Freitagabend und setzt sich den ganzen Samstag über fort. Wir laden Sie herzlich ein, sich von den kulinarischen Angeboten verführen zu lassen, die musikalischen Darbietungen zu genießen und die einzigartige Atmosphäre auf der Dorfstrasse auf sich wirken zu lassen. Das Fest bietet eine ideale Plattform, um als Begegnungszone für die Dorfbevölkerung zu dienen, wo sich Einwohner in einer entspannten Atmosphäre austauschen und besser kennenlernen können. Wir sind froh, auch dieses Jahr wieder auf das Mitmachen des Frauenvereins und der Jeep-Freunde zählen zu können.

Wir freuen uns, mitteilen zu können, dass die Gemeinde Kappelen die Neuausrichtung des Oktoberfestes unterstützt. Das Engagement der Gemeinde bei der Umsetzung zeigt, dass wir gemeinsam bestrebt sind, das Fest attraktiver und zugänglicher zu gestalten, ohne dabei unsere Traditionen aus den Augen zu verlieren.

Wir freuen uns darauf, mit Ihnen gemeinsam dieses Oktoberfest zu feiern. Markieren Sie die Tage in Ihrem Kalender und seien Sie Teil des diesjährigen Oktoberfestes Kappelen. Fest: 20.09 & 21.09

Herzlich,

Ihr Oktoberfest Kappelen Organisationskomitee





KIRCHGEMEINDE KAPPELEN-WERDT Kindertage in den Frühlingsferien

Kindertage in den Frühlingsferien mit Raphael Rüfenacht und Team

Wir hören die Geschichte von Josef, dem Träumer. Wir basteln, spielen, unternehmen einen kleinen Ausflug, singen und beten miteinander.

Wir treffen uns am **Di. 16., Do. 18. und Fr. 19. April**, jeweils von 13.30 bis 16.00 Uhr im Kirchgemeindsaal. **Am 17. April** machen wir von 10.00 bis 14.00 Uhr einen Ausflug in den Wald. Am **So, 21. April 2024** wirken wir im **Familiengottesdienst** um 9.30 Uhr in der Kirche Kappelen mit (Treffpunkt 8.45 Uhr).



SVP KAPPELEN-WERDT Besichtigung Erdbeerland

Besichtigung Erdbeerenland, Schwab Gimmiz

Die SVP Kappelen-Werdt organisiert eine Besichtigung im Erdbeerenland. Anschliessend wird ein Apéro offeriert.

Datum: Mittwoch, 17.04.2024
Treffpunkt: 17.45 Uhr im beim Gemeindehaus Kappelen
Transport: Wir fahren mit Privatautos der Anwesenden.



Dauer: ca. 1 1/2 Stunde

Teilnehmer/Innen: Die Besichtigung steht allen interessierten Personen aus Kappelen und dem Werdthof offen.

Anmeldung: bis Mittwoch, 10.04.2024 an:
Urs Kreuz, Länggässli, 3273 Kappelen
Tel. 079 344 91 57
E-Mail: gartenbau@kreuz-group.ch



Urs Kreuz, Präsident SVP Kappelen-Werdt

ANMELDUNG zur Besichtigung Erdbeerland

Name, Vorname :

Anz. Pers:

Telefon:

E-Mail:

Bis Mittwoch, 10.04.2024 an: Urs Kreuz, Länggässli, 3273 Kappelen



KURZ INFORMERT

Stand der wichtigsten Gemeindeprojekte



Planung Umgestaltung Dorfkernareal

Der Gemeinderat hat den Zuschlag für die Erarbeitung eines Vorprojekts zur Umgestaltung des Dorfkernareals im freihändigen Verfahren an das Architekturbüro spaceshop Architekten GmbH verfügt. Der Zuschlag wurde auf simap.ch publiziert und nicht angefochten. Der Entscheid fiel basierend auf das Siegerprojekt des Wettbewerbs / Testplanung im Jahr 2015, welches durch die spaceshop Architekten GmbH erstellt wurde. Der Gemeinderat ist daran, unter externer Begleitung den Planervertrag auszuarbeiten und abzuschliessen. Damit können nun die Planungsarbeiten begonnen und die zusätzlich notwendigen Fachplanerleistungen beschafft werden.

Ersatz Werkhof-/Feuerwehrmagazin

Das Projektteam hat sowohl den potentiellen Standort Dorfstrasse 99a sowie das Werkhof-/Feuerwehrmagazin in Worben besichtigt, welches durch den mit der Vorstudie beauftragten Architekten Martin Dick projektiert wurde. Aufgrund dieser Besichtigung konnten dem Architekten konkrete Vorgaben über die Ausstattung und Ausgestaltung eines Neubaus in Kappelen mitgegeben werden, anhand welcher vom Architekten nun erste Konzeptskizzen erstellt werden können.

Planung Radweg nach Lyss

Zur Festlegung, welche Lage und welche Abmessungen für die Planung eines Radwegs resp. einer Radwegbrücke über die Autobahn und Alte Aare vorzusehen sind, sind grundsätzliche technische Abklärungen (Streckenführung, Dimension, Statik) erforderlich, für welche zur Zeit entsprechende Planungshonorarofferten eingeholt werden.

Sanierung Schulhausplatz

In den Frühlings- und Sommerferien 2024 werden der Oberflächenbelag sowie die Entwässerung des Schulhausplatz saniert.

Für die Planung und Bauleitung ist das Ingenieurbüro Christen+Partner Lyss beauftragt, die Baumeisterarbeiten wurden an die Firma Müller Aarberg AG vergeben.

Ortplanungsrevision

Die Revision der baurechtlichen Grundordnung der Gemeinde Kappelen (Ortsplanung) wird vom 05.04.2024 bis 06.05.2024 öffentlich aufgelegt (s. Publikation im Anzeiger Aarberg und in diesem Blitz) und der Gemeindeversammlung vom 14.06.2024 zur Beschlussfassung unterbreitet.

Die Unterlagen können auf der Gemeindeverwaltung Kappelen eingesehen oder auf der Website www.kappelen.ch / Neuigkeiten heruntergeladen werden.

**KIRCHGEMEINDE KAPPELEN-WERDT****Lismi, Häkli, Bastli und Näh-Club****Donnerstag, 04. April, 14.00—16.00 Uhr****Kirchgemeindehaus**

Diese Nachmittage sind für Männer und Frauen in allen Altersklassen.
Ansprechperson ist Kirchgemeinderätin Ruth Stettler.

Wir freuen uns auf ein gemütliches Beisammensein beim Handarbeiten.



www.pixabay.com

KIRCHGEMEINDE KAPPELEN-WERDT**Kirchgemeindeversammlung**

Ev.-ref. Kirchgemeinde Kappelen-Werdt

Ordentliche Versammlung**Mittwoch, 01. Mai 2024, 19.30 Uhr, Pfarrhaus Kappelen**Traktandenliste

1. Protokoll der ordentlichen Versammlung vom 22. November 2023
2. Jahresrechnung 2023 – Genehmigung
3. Wahl Kirchgemeindepräsidium
4. Wahl Kirchgemeinderatsmitglied
5. Mitteilungen Kirchgemeinderat und Pfarramt
6. Verschiedenes

Das Protokoll der Kirchgemeindeversammlung vom 22. November 2023 und die Jahresrechnung 2023 liegen 30 Tage vor der Versammlung bei der Gemeindeverwaltung Kappelen zur Einsichtnahme auf.

Verletzungen von Verfahrensvorschriften an der Versammlung sind sofort zu beanstanden, Beschwerden gegen Beschlüsse der Versammlung sind innert 30 Tagen nach der Versammlung beim Regierungstatthalteramt Seeland, Amtshaus, Stadtplatz 33, 3270 Aarberg, einzureichen.

Alle stimmberechtigten Kirchgemeindeglieder sind zu dieser Versammlung herzlich eingeladen.

Der Kirchgemeinderat



Solarstrom

...die intelligente Alternative

• Beratung • Planung • Realisierung • Betrieb

Wir unterstützen Sie bei der Realisierung Ihrer Photovoltaik-Anlage. Profitieren Sie von unserer langjährigen Erfahrung und verlangen sie eine kostenlose Offerte.

eltanorm GmbH • Hauptstrasse 55 • 3252 Worben (Werdthof) • 032 384 67 43 • www.eltanorm.com



Bitte beachten:

Sträucher / Bäume im Strassenbereich rechtzeitig zurückschneiden!

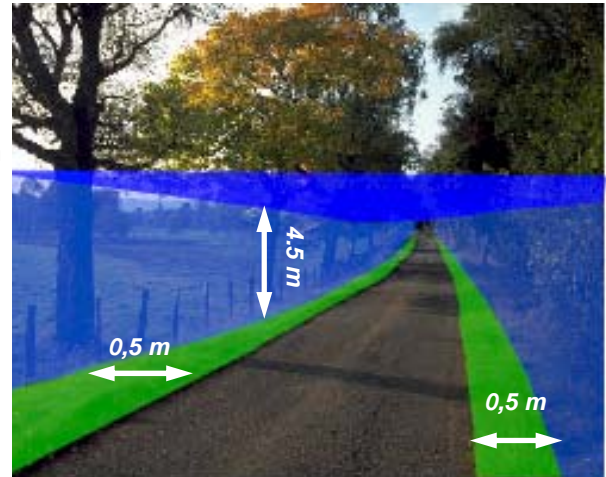


Der Frühling wird die Vegetation und vor allem Bäume und Sträucher sprießen lassen. Das fürs Auge erfreuliche Pflanzenwachstum führt aber im Bereich von Straßen und Einmündungen zu großen Gefahren, wenn Sträucher oder Bäume die Sicht oder gar die Durchfahrt behindern. Deshalb, liebe Straßenanstößer, bitte sorgen Sie dafür:

Gegenüber dem Fahrbahnrand ist grundsätzlich ein Lichtraumprofil von **50 cm** freizuhalten.

Überhängende Äste dürfen nicht in den über der Fahrbahn freizuhaltenen **Luftraum von 4.50 m** Höhe hineinragen; über Geh- und Radwegen muss eine Höhe von 2.50 m freigehalten werden.

Die Wirkung der Straßenbeleuchtung darf nicht beeinträchtigt werden.



Bei **gefährlichen Straßenstellen** längs öffentlicher Straßen, insbesondere bei Kurven, Ausfahrten, Einmündungen und Kreuzungen dürfen höher wachsende Bepflanzungen aller Art inkl. Geäste die Verkehrsübersicht nicht beeinträchtigen, weshalb je nach den örtlichen Verhältnissen ein **ausreichender Seitenbereich** freizuhalten ist.

Nicht genügend geschützte Stacheldrahtzäune müssen einen Abstand von 2 m von der Grenze des öffentlichen Verkehrsraumes aufweisen.

Wir bitten alle Strassenanstößer, ihre Sträucher und Äste zu kontrollieren und wenn nötig entsprechend zurückzustutzen.

Aufruf an Hundehalter/innen



Mit der kommenden Sommerzeit wird unsere Landschaft wieder vielfältig beansprucht, was vor allem von Hundebesitzer/innen erhöhte Aufmerksamkeit erfordert.

Als Hundehalter/in sind Sie per Gesetz dazu verpflichtet, dass Sie Ihren Hund so halten, dass er Menschen und Tiere nicht belästigt oder gefährdet. Dazu gehört auch, dass Sie den Hund auf öffentlichen Plätzen und Anlagen, sowie auf Weiden, wo Tiere gehalten werden, an der Leine führen.

Im Weiteren sind Sie verpflichtet, den Kot des Hundes zu beseitigen, wofür an mehreren Orten in der Gemeinde Robidogkästen aufgestellt sind.

Sicher sind Ihnen die Landwirte auch dankbar, wenn Sie Ihren Hund nicht in den landwirtschaftlichen Kulturen laufen lassen.

Für Ihre Rücksichtnahme danken wir Ihnen bestens.

CHRIGU'S GARTENTIPPS**Saisonale Ratschläge für Ihren Garten**

Der Frühling naht und die Forsythie blüht. Jetzt wird es Zeit noch den letzten Schliff in den Garten zu bringen.

Langsam aber sicher können wir uns für den Frühling vorbereiten. Aber zuerst muss der Winterschutz, wie Tannäste oder Vlies entfernt werden. Auch ist es an der Zeit die letzten Winterschnitte abzuschließen. Schneiden Sie alle Gräser, Lavendel, Rosen usw. zurück. Die Forsythie ist jetzt in der vollen Blütezeit, das heißt sie dürfen erst nach dem Verblühen gestutzt werden.

Gemüse vorziehen

„Wer im März sät, wird im Sommer ernten“

Der März ist für viele Gemüsesorten der richtige Zeitpunkt zum Vorziehen. Da beispielsweise Paprika und Chili eine besonders lange Keimdauer haben, können sie schon ausgesät und im Haus vorgezogen werden. Bei Tomaten sollte man besser bis etwa Ende März warten.

Aussaat auf der Fensterbank:

- Artischocke
- Aubergine
- Fenchel
- Salat
- Sellerie
- Melonen
- Kohlrabi
- Brokkoli

Aussaat direkt ins Beet:

- Ackerbohne
- Blumenkohl
- Erbsen
- Karotten
- Lauchzwiebeln
- Spinat
- Wirsing
- Radieschen

Freundliche Grüße

Ihr Wegmeister Christoph Rentsch



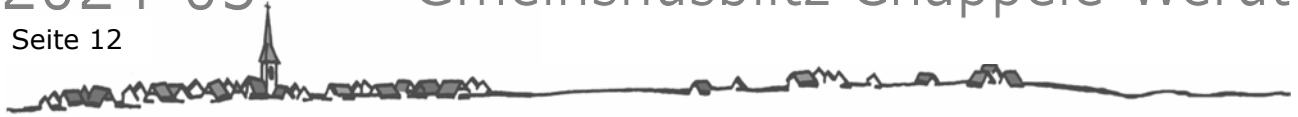
Hofmann

TIEFBAU AG



West-Strasse 12
3273 Kappelen

Tel 078 812 22 59
Fax 032 392 19 31



KIRCHGEMEINDE KAPPELEN-WERDTHOF

Mittagstisch für Seniorinnen und Senioren ab AHV-Rentenalter



Mittagstisch für Seniorinnen und Senioren ab AHV-Rentenalter

Freitag, 26. April, 11.30 Uhr, Restaurant Linde

Anmeldung bei der Gemeindeverwaltung, Tel. 032 392 12 12,
bis Dienstag, 23. April 2024.

Für den Nachmittag können Jasskarten und weitere Spiele mitgebracht werden.

Benötigen Sie einen Fahrdienst? Teilen Sie dies bitte bei der Anmeldung mit.
Wir freuen uns auf Sie!

KIRCHGEMEINDE KAPPELEN-WERDTHOF

Gemeinsam statt einsam



„Gemeinsam statt einsam“

Dienstag, 09. April, 10.00 Uhr

Dienstag, 23. April, 10.00 Uhr

Zusammen rüsten, kochen, essen, plaudern. Anmelden jeweils samstags vor dem Kochtag bei Pierre-André Günter, 079 385 38 58.

KIRCHGEMEINDE KAPPELEN-WERDTHOF

Trauercafé




Trauercafé—der sichere Ort in Ihrem Alltag

Mittwoch, 24. April, 09.00 Uhr im Kirchgemeindesaal

Werden auch Sie ein Teil unserer Runde! Wir sind für Sie da!

Haben Sie einen geliebten Menschen verloren? Fragen Sie sich, welchen Sinn alles hat? Suchen Sie jemanden, dem Sie sich anvertrauen können? Bei uns im Trauercafé finden Sie unter Gleichgesinnten einen Platz zum Durchatmen, Reden und Loslassen.

Die Teilnahme ist kostenlos und ohne Anmeldung möglich.

 *mehr als eine Garage.....!*



Lösungen sind unsere Leidenschaft

Südstrasse 11/13 ■ Lyss

Tel: 032/ 373 73 50 ■

info@muehlemanngmbh.ch

muehlemanngmbh.ch

Fahrzeugelektronik ■ Klimatechnik ■ Service und Reparaturen aller Marken ■ Standheizung ■ Freisprecheinrichtung ■ Multimedia ■ Pneuservice ■ Beleuchtung ■ Oldtimer

Neuer Wind im Restaurant Kreuz Kappelen

Nach 6 lehrreichen und schönen Jahren als Wirt im Restaurant Kreuz in Kappelen habe ich eine neue Herausforderung gefunden und werde ab Mai 2024 das Restaurant Luna (bisher Restaurant Bären) in Bremgarten BE führen. Dem Restaurant Kreuz bleibe ich als verantwortlicher Gastgewerbebetreiber und Berater erhalten, werde aber den Betrieb selber und deren operative Leitung in die Hände eines guten Freundes übergeben. Wer er ist und wie er das Restaurant Kreuz weiterführen wird, erklärt er Ihnen untenstehend.

Ich bedanke mich bei unseren Gästen aus Kappelen und Umgebung von Herzen für die freundliche Aufnahme, die Treue und all die guten Gespräche, die wir mit Euch führen durften. Ich freue mich, Sie zur Austrinket am 28. März einladen zu dürfen und Sie bei Gelegenheit wieder im Restaurant Kreuz in Kappelen antreffen zu dürfen. Ich danke Ihnen bereits heute für Ihre Offenheit für den neuen Wind im Restaurant Kreuz Kappelen.



Ich wünsche Ihnen von Herzen alles Gute

Labi Labinot Avdimetaj

Liebe Gäste aus Kappelen und Umgebung

Ich weiss, dass ich als Nachfolger von Labinot in grosse Fussstapfen trete. Ich und meine Familie freuen uns aber sehr über diese neue Aufgabe, zumal wir wissen, dass uns Labi ein gut funktionierendes Konzept und eine tolle Kundschaft übergibt. Labi und ich kennen uns schon von früheren Arbeitsstellen, woraus uns eine enge Freundschaft verbindet.

Gerne stelle Ihnen mich und meine Familie vor.



Mein Name ist Kali Jeyashankar Sellakalimuthu; der Einfachheit halber nennen mich alle Shankar. Ich stamme aus Sri Lanka, lebe aber seit über 35 Jahren in der Schweiz. Ich wohne mit meiner Familie in Worben, wo ich zurzeit als Wohngruppenleiter im Seelandheim arbeite. Meine Kenntnisse im Gastgewerbe konnte ich an der Schweizerischen Hotelfachschule in Luzern erwerben, wo ich Weiterbildungen als Koch und im Service absolvierte. Meine Frau Christa ist leidenschaftliche Köchin und hat ebenfalls entsprechende Erfahrung in der Gastronomie. Sie wird im Restaurant Kreuz für Sie kochen.

Wir werden den Betrieb ab 16. April 2024 neu eröffnen, die bewährte Speisekarte des heutigen Betriebs aber unverändert übernehmen. Labi hat uns seine Geheimnisse für die Zubereitung weitergegeben und so sind wir überzeugt, Ihnen die gewohnte Qualität auch zukünftig bieten zu können. Für Neugierige werden wir uns aber auch trauen, Ihnen zwischendurch auch Einblicke in die vielseitige tamilische Küche zu bieten.

Wir sind gespannt, Sie kennen zu lernen; besuchen Sie uns ab Mitte April im Restaurant Kreuz. Bis bald...

Shankar Kali Jeyashankar Sellakalimuthu

Die Betriebsübergabe

Austrinket Gründonnerstag, 28. März 2024

16.00 - 18.00 Uhr Apéro und Bratwurst, offeriert vor dem Restaurant

ab 18.00 Uhr Bedienung im Restaurant (Reservation empfohlen)

Vom 29. März bis 15. April 2024 ist der Betrieb aufgrund Umbauarbeiten in der Küche geschlossen.

Wiedereröffnung

Dienstag, 16. April 2024





Tageselternvermittlung Lyss Tagesfamilie gesucht!



Die Tageselternvermittlung Lyss und Umgebung sucht aktuell dringend in **Kappelen** eine

Betreuungspersonen in Tagesfamilien für ein 6-jähriges Mädchen (täglich von 12.00 bis 18.00 Uhr)



Das kannst du bewirken

Als Betreuungsperson in einer Tagesfamilie erbringst du eine wichtige, verantwortungsvolle gesellschaftliche Leistung. Du betreust und begleitest das Kind in seiner Entwicklung und lässt es spielend an deinem Tagesablauf teilnehmen.

Das bringst du mit

Du hast Erfahrung im Umgang mit Kindern und es macht dir grosse Freude Kinder in ihrer Entwicklung zu begleiten und für sie da zu sein. Einfühlungsvermögen, Toleranz und Gesprächsbereitschaft sind für dich keine Fremdwörter. Zudem bist du zuverlässig und verantwortungsbewusst, suchst eine abwechslungsreiche Tätigkeit und stellst dich gerne neuen Herausforderungen.

Darauf kannst du dich freuen

Wir bieten dir eine spannende Tätigkeit, in der du durch uns unterstützt und begleitet wirst. Ein Arbeitsvertrag mit geregelten Arbeitsbedingungen und den üblichen Sozialleistungen gibt dir die nötige Sicherheit. Zudem kannst du von regelmässigen von Aus- und Weiterbildungen profitieren. Weiter Informationen findest du auf unserer Website www.tageselternlyss.ch.

Dein nächster Schritt

Haben wir dein Interesse geweckt? Céline Santschi, Vermittlerin (079 766 37 74, vermittlung@tageselternlyss.ch) steht dir für ein unverbindliches Gespräch gerne zur Verfügung. Wir freuen uns sehr von dir zu hören!

REGIO FEUERWEHR AARBERG Gesucht: Träger/in für diese Jacke

Gesucht:



Träger*innen für diese Jacke

Wir suchen pflichtbewusste Frauen und Männer, die bereit sind einen Teil ihrer Freizeit zum Wohl der öffentlichen Sicherheit zu investieren.

Du bist psychisch und körperlich belastbar, verantwortungsbewusst, teamfähig und zwischen 18 und 50 Jahre alt.

Wir bieten Dir eine Grundausbildung im Feuerwehrdienst, Erste Hilfe Ausbildung, Abwechslungsreiche Tätigkeit, interessante Weiterbildungskurse, gute Kameradschaft.

Fühlst Du dich angesprochen?

Dann melde dich per E-Mail an geschaeftsstelle@regio-feuerwehr-aarberg.ch



MÜTTER- UND VÄTERBERATUNG KANTON BERN

Kostenlose Beratung für Eltern und Bezugspersonen



MÜTTER- UND
VÄTERBERATUNG
KANTON BERN

Kostenlose Beratung für Eltern und Bezugspersonen
von Kindern ab Geburt bis 5 Jahre.



Beratung vor Ort

Ernährung, Erziehung, Entwicklung, Gesundheit, Familie: In einer der über 200 Beratungsstellen oder bei Ihnen zuhause stärken Sie Ihre Elternkompetenzen im persönlichen Gespräch mit einer Berater:in. Termine buchen Sie bequem online.



Telefonische Beratung

Unter der Nummer **031 552 16 16** ist unser Beratungsteam telefonisch für Sie da – von Montag bis Freitag durchgehend **von 8 bis 19 Uhr**. Greifen Sie zum Hörer!



Gruppenberatung

Tauschen Sie sich unter fachlicher Anleitung mit anderen zu Entwicklungs-, Erziehungs-, Gesundheits- und Familienthemen aus. Gruppenberatungen führen wir vor Ort oder online (per Zoom) durch. Mehr erfahren Sie auf der Website.



Treffpunkte

Möchten Sie sich mit Eltern aus Ihrer Region austauschen? Nutzen Sie einen der 17 Treffpunkte im Kanton Bern.

Alle Angebote und Kontakte finden Sie unter: www.mvb-be.ch

Kostenlos für Sie – finanziert von der Gesundheits-, Sozial- und Integrationsdirektion des Kantons Bern

Gfeller's Hoflädeli

Vorzeitige Schliessung unseres Hofladens am 13. April 2024

Werte Kundinnen und Kunden

Aus diversen Gründen können wir die vorgesehene Setzlingsproduktion mit Verkauf ab Ende April nicht mehr durchführen. Salate, Gemüse, Eier usw., sowie Salat- und Gemüsesetzlinge bieten wir Ihnen gerne noch bis zur Schliessung an. Ebenfalls dürfen Sie gerne vorhandene Einkaufsgutscheine bis am 13.04.2024 bei uns einlösen. Wir hoffen auf Ihr Verständnis und danken Ihnen für Ihre jahrelange Kundentreue.

Erich und Heidi Gfeller und Team

Chappelle Bärlauch Chäsi

Bärlauchkäserei
Ueli + Ruth Stettler-König



Unsere saisonalen Käsespezialitäten

- ein Genuss
durchs ganze Jahr
hindurch!

Ihr Chäsi-Team



KIRCHGEMEINDE KAPPELEN-WERDT
Ausflug für Seniorinnen und Senioren



Alle Seniorinnen und Senioren sind herzlich eingeladen, am traditionellen **Frühlings-Ausflug** teilzunehmen, der uns am **Dienstag, 07. Mai 2024** in die **Camille Bloch** nach **Courtelary** führt.

Programm

- „Fahrt ins Blaue“
- Besuch der Camille Bloch in Courtelary mit Kaffee und Kuchen
- Besichtigung der Ausstellung mit Führung oder selbstständig
- Nachtessen in Restaurant Florida, Studen

Abfahrt mit Car:

- 12.00 Uhr ab Werdthof, Restaurant «Sternenpintli»
- 12.10 Uhr ab Einmündung Lindenweg
- 12.15 Uhr ab Gemeindehaus Kappelen
- 12.20 Uhr ab Restaurant «Linde», Bielstrasse

Rückreise:

Ca. um 19.30 Uhr fahren wir zu den Einsteigeorten zurück.

Anmeldung:

bis **Samstag, 27. April 2024** telefonisch oder schriftlich bei der Gemeindeverwaltung Kappelen, Aarbergstrasse 12, Tel. 032 392 12 12

Kosten:

Die Getränke und der Kuchen beim Kaffeehalt gehen zulasten der Teilnehmenden, alle anderen Kosten werden von der Kirchgemeinde mit Unterstützung der Einwohner- und Bürgergemeinde getragen.

Wir freuen uns auf viele Anmeldungen!

Kirchgemeinderat und Vorbereitungsteam: Ruth Stettler, Heidi Hemund, Yvonne de Brouwer, Margret Kocher und Ilona Penser



Anmeldetalon für den Frühlingsausflug vom 07. Mai 2024	
Name / Vorname(n)	
Wohnadresse	
Telefonnummer	
(bitte ankreuzen) Ich/Wir steigen wie folgt ein:	
<input type="radio"/> Restaurant Linde	<input type="radio"/> Gemeindehaus
<input type="radio"/> Lindenweg	<input type="radio"/> Rest. Sternen Werdthof
Ich/Wir besichtigen die Ausstellung wie folgt:	
<input type="radio"/> Mit der Führung	<input type="radio"/> selbstständig

THEATERVEREIN KAPPELEN-WERDT „Turbulänze über em Atlantik“

Wir bedanken uns ganz herzlich beim Publikum für den Besuch, die Lacher und den Applaus, beim Festwirtschafts-Team und Lakeland-Event GmbH für ihre professionelle Leistung und die gute Zusammenarbeit sowie bei den Sponsoren für die tolle Unterstützung.

Wir hoffen, Ihnen allen mit dem Theaterstück «Turbulänze über em Atlantik» einen vergnüglichen und interessanten Abend geboten zu haben.

Wir freuen uns bereits aufs nächste Theaterstück.

THEATERVEREIN KAPPELEN-WERDT



FRAUENVEREIN KAPPELEN-WERDT Bring- und Holtag

13. Bring- und Holtag in Kappelen-Werdt

Frauenverein
Kappelen-Werdt

Samstag, 27. April 2024
Auf dem Werkhofareal

Sie können Ihre Sachen von **9 bis 11 Uhr vorbeibringen**
und Dinge, die Ihnen gefallen von **9 bis 12 Uhr mitnehmen**.
Café- Ecke von 9 bis 11.45 Uhr

Küchenutensilien, Gartensachen, Werkzeug, Töpfe, Möbel, (grosse Möbel nur Beschrieb mit Foto und Tel.Nr.), Kinderbücher, Spielwaren, Elektrogeräte mit Namen und Tel. angeschrieben, Tücher, Bettwäsche...

Wir nehmen einen Augenschein der Sachen und behalten uns vor, Waren abzuweisen, die wir als ungeeignet erachten.

Da die beiden Ausfahrten der Feuerwehr frei bleiben müssen, haben wir nur wenig Platz zum Ein- und Ausladen. Parkieren ist nicht möglich. Parkplätze gibt's aber beim Spielplatz.

Wir freuen uns und hoffen auf reges Bringen und Holen!

Frauenverein Kappelen-Werdt

Für Fragen: Cony Nowotny, 079 247 75 53





BFU Sicherheitstipp Kindersitz im Auto



Ohne Kindersitz im Auto haben Kinder ein dreimal höheres Risiko, bei einem Unfall schwer oder tödlich verletzt zu werden. Ein Kindersitz kann seine volle Schutzwirkung nur entfalten, wenn er richtig verwendet wird. Eine neue Erhebung der BFU in Zusammenarbeit mit dem TCS zeigt: Bei jedem zweiten Kind wird der Kindersitz im Auto falsch genutzt.

Was der Sicherheitsgurt für Erwachsene ist, ist der Kindersitz im Auto für Kinder. Fehlt er, haben Kinder ein dreimal höheres Risiko, sich bei einem Unfall schwer oder tödlich zu verletzen. In der Schweiz sind Kindersitze bis zum 12. Lebensjahr oder bis zu einer Körpergrösse von 150 cm Pflicht. Ist eines der Kriterien erfüllt, darf das Kind mit dem Fahrzeuggurt gesichert werden.

Die BFU hat in einer neuen Erhebung gemeinsam mit dem TCS untersucht, ob und wie Kindersitze im Auto genutzt werden. Das Resultat: Jedes zweite Kind ist im Auto falsch gesichert. Die Fehler reichen von der falschen Wahl des Kindersitzes über eine falsche Montage im Auto bis zu einer falschen Gurtführung beim gesicherten Kind. Schwere Fälle von falscher Nutzung, z. B. Halskontakt beim Gurt, kommen bei jedem dritten Kind vor. In 3% der Fälle wurden Kinder sogar ohne Kindersitz im Auto transportiert, obwohl dies untersagt ist.

Ältere Kinder häufiger falsch gesichert als jüngere

Die meisten Eltern und Betreuungspersonen setzen zwar auf den richtigen Kindersitz, vor allem bei Kleinkindern bis 6 Jahre (93 %). Bei jedem vierten Kind werden jedoch Fehler beim Einbau des Kindersitzes für Kleinkinder gemacht, bei jedem dritten Kind sogar bei der Sicherung des Kindes im Kindersitz. Bei den Kindersitzen für ältere Kinder – beispielsweise Sitzerrhöhungen – passieren insgesamt mehr Fehler als bei Kindersitzen für jüngere Kinder. Bei den Sitzerrhöhungen ist am häufigsten der Gurtverlauf falsch; der Gurt ist zum Beispiel in der Höhe falsch eingestellt oder verdreht.

So reisen Kinder im Auto sicher

Kindersitze schützen – aber nur, wenn sie richtig genutzt werden. Deshalb empfehlen die BFU und der TCS, sich im Fachgeschäft nicht nur über die Art, sondern auch über die korrekte Montage des Kindersitzes beraten zu lassen und unbedingt die Bedienungsanleitung zu lesen. Kindersitze sollten möglichst standsicher montiert werden, am besten mit der Installation «Isofix»: Dabei handelt es sich um eine Steckverbindung zwischen Auto und Kindersitz. Diese Vorrichtung ist bei neuen Autos seit 2014 Vorschrift, viele ältere Fahrzeuge lassen sich nachrüsten.

Die wichtigsten Tipps

- Kindersitz wählen, der auf Grösse und Gewicht des Kindes abgestimmt ist.
- Kindersitz auf dem Rücksitz montieren.
- Beim Einbau die Bedienungsanleitungen des Sitzes und Autos beachten.
- Erst wenn der Kopf des Kindes über den Kindersitz hinausragt: Wechsel zur nächsten Kategorie.
- Winterjacke ausziehen: Der Gurt muss so eng wie möglich am Körper des Kindes anliegen.

