

# Gmeinshus Blitz Chappele-Werdt

Informationen für die Gemeinde Kappelen-Werdthof aus Behörden, Vereinen und Gewerbe

Redaktion/Gestaltung: Gemeindeverwaltung 3273 Kappelen Tel.:032 392 12 12 mail: [gemeinde@kappelen.ch](mailto:gemeinde@kappelen.ch) Internet: [www.kappelen.ch](http://www.kappelen.ch)

## Gemeindeversammlung vom 29.11.2024

### Ordentliche Versammlung

der Einwohnergemeinde Kappelen

**Freitag, 29. November 2024, 19.30 Uhr,**

in der Mehrzweckhalle Kappelen, Schulweg 1

### Traktanden

1. Budget 2025
  - Genehmigung Budget 2025, Festsetzung der Gemeindesteueranlage und der Liegenschaftssteueranlage
  - Kenntnisnahme Investitionsbudget 2025
  - Kenntnisnahme Finanzplanung 2025-2029
2. Verpflichtungskredit Sanierung Sicherheitsinstallationen Schulanlage
3. Information über den Stand der Planung Dorfkernel
4. Mitteilungen des Gemeinderates
5. Verschiedenes

Erläuterungen zu den Geschäften können Sie den nachfolgenden Seiten dieses Gmeinshusblitzes entnehmen. Die Unterlagen zum Budget 2025 können ab 18.11.2024 auf der Gemeindeverwaltung bezogen oder auf der Website [www.kappelen.ch](http://www.kappelen.ch) heruntergeladen werden. Beschwerden gegen Versammlungsbeschlüsse sind innert 30 Tagen nach der Versammlung schriftlich und begründet beim Regierungstatthalteramt Seeland in Aarberg einzureichen (Art. 63ff Verwaltungsverfahrensgesetz VRPG). Die Verletzung von Zuständigkeits- und Verfahrensvorschriften ist sofort zu beanstanden (Artikel 49a Gemeindegesetz GG; Rügepflicht). Wer rechtzeitige Rügen pflichtwidrig unterlassen hat, kann gegen Wahlen und Beschlüsse nachträglich nicht mehr Beschwerde führen.

Alle stimmberechtigten Gemeindegliederinnen und Gemeindeglieder sind zu dieser Versammlung herzlich eingeladen.

Im Anschluss an die Versammlung wird ein Apéro offeriert.

# 2024-11

Ausgabe vom  
20. November 2024

Gemeindeversammlung	1–11
Kirchgemeindeversammlung	12
Krabbel-Güpli und Eltern*treff	12
Merci für alle Gaben!	12
Neuer Feueraufseher	13
Seniorenachmittag	13
Trauercafé	13
Ersatzwahl Gemeinderat	14
Neue Vertreterin Seniorenrat	14
NEU: Pintli Tatarenhut	15
Mütter- und Väterberatung	15
Gemeinsam statt einsam	16
Lismi, Häkli, Bastli-Club	16
Turnerinnen gesucht!	16
Mittagsmenü im Rest. Kreuz	16
Stelleninserat Katechet/in	17
Andacht im Altersheim	17
Kerzenziehen Schule Kappelen	18
Seniorenmittagstische	18
Kindertage Weihnachten	19
Weihnachtsbaumverkauf	19
Orgelkonzert	20



## Gemeindeversammlung Traktandum 1 Budget 2025 Kenntnisnahme Investitionsbudget 2025 und Finanzplan 2025-2029

### Finanzplanung 2025-2029

Die Finanzplanung der nächsten 5 Jahre weist in allen Bereichen zum Ende der Planungsperiode Bilanzüberschüsse aus. Gesamthaft betrachtet können die Ergebnisse der Planung als tragbar beurteilt werden. Bei der Planung wurde langfristig mit dem heutigen Steuerfuss von 1.6 gerechnet. Auch wurde die Prognose des Jahresergebnisses 2024, welche voraussichtlich ausgeglichen abschliessen wird, eingerechnet (budgetiert war ein Defizit von Fr. 230'000).

### Allgemeiner Haushalt

(Beträge in 1000 Fr.)	2024	2025	2026	2027	2028	2029
Jahresergebnis	0	-275	-500	0	-568	-521
Davon Abschreibungen	217	324	367	395	556	500
Entwicklung Bilanzausgleich	3'083	2'808	2'308	2'308	1'739	1'219
Entwicklung Schulden	0	507	2'772	11'598	9'159	9'536

Gemäss Finanzplanung werden bis auf das Planungsjahr 2027 für alle Jahre Aufwandüberschüsse veranschlagt, welche aber durch den bestehenden Bilanzausgleich aufgefangen werden können; dieser beträgt Ende des Planungshorizonts noch rund 1,2 Mio. Franken, womit der Minimalwert gemäss Leitbild von einer Million Franken erreicht/eingehalten sein wird. Die Ergebnisse können also unter Beibehaltung einer Steueranlage von 1.6 als tragbar beurteilt werden. Dies ist durchaus positiv zu sehen, zumal in der Planung sämtliche zukünftigen Vorhaben (Dorfkernumgestaltung, Werkhofneubau, Schulhaussanierung, Umgestaltung Kirchstrasse usw.) berücksichtigt sind. Dabei wurde bei der Überbauung Dorfkern eingeplant, dass die Gemeinde sämtliche Gebäudeerdgeschosse zu Eigentum behält, die fremdgenutzten Räumlichkeiten vermietet und die Obergeschosse mit Mietwohnungen an interessierte örtliche Investoren (z.B. Burgergemeinde) verkauft. Durch diese Einnahmen bleibt der Nettokapitaldienstaufwand trotz erhöhter Fremdmittel tragbar.

### Wasserversorgung

(Beträge in 1000 Fr.)	2024	2025	2026	2027	2028	2029
Jahresergebnis Wasser	-110	-39	-31	107	-4	-46
Entwicklung Bilanzausgleich	205	166	135	242	238	193
Entwicklung Werterhalt	326	309	335	360	386	412

In der Wasserversorgung führt der Wassereinkauf SWG und EWA Aarberg zukünftig zu Aufwandüberschüssen, welche ab 2027 nicht mehr durch den bestehenden Bilanzüberschuss getragen werden könnten. Der Gemeinderat hat deshalb auf 2025 unter Vorbehalt des fakultativen Referendums eine Erhöhung der Grundgebühren auf Fr. 125.00 pro Wohnung und Fr. 1.80 pro m3 Wasserverbrauch beschlossen, ebenfalls werden die einmaligen Anschlussgebühren für neue Wohnungen auf Fr. 4'000.00 festgesetzt (s. Erläuterungen in diesem Blitz). Mit diesen Anpassungen kann in der Wasserversorgung eine nahezu ausgeglichene Rechnung gewährleistet bleiben.





## Abwasserentsorgung

(Beträge in 1000 Fr.)	2024	2025	2026	2027	2028	2029
Jahresergebnis Abwasser	-32	-34	-23	136	12	-27
Entwicklung Bilanzausgleich	299	265	241	377	389	363
Entwicklung Werterhalt	1'004	974	1'043	1'111	1'179	1'248

Die Abwasserentsorgung weist in der Planung nicht zuletzt aufgrund eingerechneter ausserordentlicher Anschlussgebühren nur leichte Aufwandüberschüsse aus, welche aber noch vom bestehenden Bilanzausgleich getragen werden können.

## Abfallentsorgung

(Beträge in 1000 Fr.)	2024	2025	2026	2027	2028	2029
Jahresergebnis Abfall	18	7	5	7	9	7
Entwicklung Bilanzausgleich	34	41	46	53	62	68

Die Abfallentsorgung ist aufgrund der kostendeckend angepassten Gebühren nahezu ausgeglichen.



## Kenntnisnahme Investitionen 2025

Das Investitionsprogramm für das Jahr 2025 sieht folgende Ausgaben vor:

Projekt	Finanzierung	Kosten
Ortsplanungsrevision/ePlan	Steuern	10'000
Altlastensanierung Schiessanlage (Rückerstattung))	Steuern	-155'000
Planung Brücke Radweg/Anpassung UeO Uferschutz	Steuern	90'000
Planung Konzept Schulorganisation/Schulinformatik	Steuern	40'000
Erarbeitung UeO Dorfkern	Steuern	40'000
Renovation Heizung Schürli	Steuern	50'000
Sanierung Schulhaus / Sicherheitsmassnahmen	Steuern	680'000
Erneuerung Schulinformatik/IT Lehrer-Klassenzimmer	Steuern	100'000
Tischkreissäge Schule	Steuern	15'000
Belagsanierung Schürhagweg/Zufahrt Falkenhof	Steuern	28'000
Ersatz Fotokopierer Gemeindeverwaltung	Steuern	15'000
Planung Umgestaltung Dorfkernareal	Steuern	90'000
Bauprojekt Umgestaltung Dorfkernareal	Steuern	400'000
<b>Nettoinvestitionen Steuerhaushalt</b>		<b>1'403'000</b>
<b>Nettoinvestitionen Spezialfinanzierungen</b>		<b>0</b>

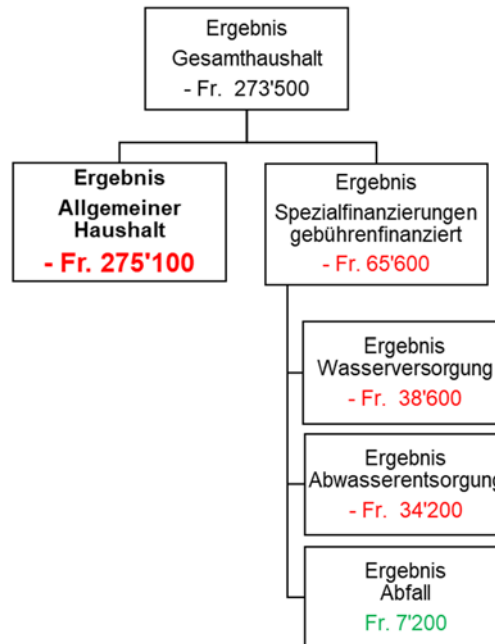


Das Investitionsbudget 2025 sowie die Ergebnisse der Finanzplanung werden von der Gemeindeversammlung zur Kenntnis genommen, es ist kein Beschluss hierüber zu fassen.

## Gemeindeversammlung Traktandum 1 Budget 2025 Budget 2025

- **Genehmigung Budget 2025, Festsetzung der Gemeindesteueranlage und der Liegenschaftssteueranlage**

### Das Budget 2025 auf einen Blick



Das Budget 2025 rechnet im **allgemeinen Haushalt bei einer unveränderten Steueranlage von 1.60 mit einem Aufwandüberschuss von Fr. 275'100.00.**

Das Budgetdefizit 2025 des allgemeinen Haushalts bewegt sich damit im Rahmen der letztjährige Finanzplanprognose für das Jahr 2025 aus (Abweichung Fr. 13'000). Diese Abweichung liegt in der Prognosetoleranz und ist nicht durch einzelne Faktoren begründbar.

Der Ertrag der ordentlichen Einkommens- und Vermögenssteuern hat sich in Anbetracht der Zahlen des aktuellen Steuerjahres stabilisiert. So werden hier und auch bei den Gewinnsteuern der juristischen Personen gegenüber dem Vorjahresbudget mit Mehrerträgen von insgesamt rund Fr. 150'000 gerechnet, wobei Steuern aus Vorjahren nicht eingerechnet sind. Demgegenüber fallen bei der Verwaltung Mandatserträge von rund Fr. 100'000 weg. Auf der Aufwandseite sind insbesondere im Schulbereich in Bezug auf die Lastenanteile der Lehrerbesoldung, aber auch im Liegenschaftsunterhalt eine Erhöhung der Budgetaufwände um netto rund Fr. 250'000 eingerechnet. Auch bei den kantonalen Lastenteiler (EL/Sozialhilfe) sind Mehrausgaben von rund Fr. 100'000 eingerechnet.

Bei den Spezialfinanzierungen bewegen sich die Abwasser- und Abfallentsorgung in einem stabilen Rahmen gemäss Vorjahren. Im Abwasserbereich können zusätzliche Unterhaltmassnahmen durch Entnahmen aus dem Werterhalt ausgeglichen werden. In der Wasserversorgung ist die vom Gemeinderat geplante Erhöhung des Wassertarifs eingerechnet.

Das Investitionsbudget 2025 rechnet mit Nettoinvestitionen von gesamthaft Fr. 1'403'000.00, welche alle im allgemeinen Haushalt anfallen; in den Spezialfinanzierungen sind keine Investitionen geplant.





**Zusammenzug Budget 2025, Vergleich mit Vorjahren**

Zusammenzug	Budget 2025		Budget 2024		Rechnung 2023	
	Aufwand	Ertrag	Aufwand	Ertrag	Aufwand	Ertrag
Total	6'021'800	6'021'800	5'856'000	5'856'000	5'945'202	5'945'202
<b>Aufwand-/ Ertragsüberschuss allgemeiner Haushalt</b>		<b>275'100</b>		<b>230'000</b>	<b>578'898</b>	
ALLGEMEINE VERWALTUNG	672'300	135'900	687'400	234'100	609'198	241'596
ÖFFENTLICHE ORDNUNG SICHERHEIT VERTEIDIGUNG	179'000	141'700	179'600	138'000	199'195	161'320
BILDUNG	1'736'500	60'200	1'422'900	61'800	1'398'034	101'716
KULTUR, SPORT UND FREIZEIT, KIRCHE	85'500	10'000	85'200	10'000	66'230	500
GESUNDHEIT	9'400	0	9'500	0	8'058	0
SOZIALE SICHERHEIT	1'409'200	81'000	1'308'000	81'000	1'212'975	105'585
VERKEHR UND NACHRICHTEN- ÜBERMITTLUNG	551'100	158'500	861'650	157'300	747'790	139'825
UMWELTSCHUTZ UND RAUMORDNUNG	1'091'500	955'400	1'014'650	900'750	850'821	767'440
VOLKSWIRTSCHAFT	4'300	76'000	4'600	70'000	4'144	82'452
FINANZEN UND STEUERN	283'000	4'128'000	282'500	3'973'050	269'859	4'344'768

**Spezielles zum Budget 2025 - Allgemeiner Haushalt**

Gegenüber dem Budget 2024 sind in der Erfolgsrechnung folgende erwähnenswerte Abweichungen anzumerken (- = Mehrbelastung / + = Entlastung):

<b>0220</b>	4240.00	Dienstleistungen	Minderertrag	-97'000
<b>2110</b>	3631.00	Besoldungsanteil Kindergarten	Mehraufwand	-61'400
<b>2120</b>	3300.60	Abschreibungen Mobilien Primarstufe	Mehraufwand	-23'100
<b>2120</b>	3631.00	Besoldungsanteil an Kanton Primarstufe	Mehraufwand	-52'300
<b>2120</b>	3632.00	Schulverband Aarberg IBEM	Mehraufwand	-29'300
<b>2130</b>	3631.00	Besoldungsanteil an Kanton Sek	Minderaufwand	30'000
<b>2130</b>	3632.00	Schulverband Aarberg	Mehraufwand	-22'500
<b>2170</b>	3010.00	Löhne Schulhausabwartung	Mehraufwand	-13'000
<b>2170</b>	3144.00	Unterhalt Schulliegenschaft	Mehraufwand	-79'700
<b>2170</b>	3300.60	Abschreibung Mobilien Schulliegenschaft	Mehraufwand	-29'900
<b>2190</b>	3010.00	Löhne Schulleitung	Mehraufwand	-24'200
<b>2190</b>	3631.00	Beiträge an Kanton	Minderaufwand	12'800
<b>5320</b>	3621.60	Lastenausgleich EL	Mehraufwand	-29'900
<b>5799</b>	3621.60	Lastenausgleich Sozialhilfe	Mehraufwand	-79'800
<b>6150</b>	3300.90	Abschreibungen best. VV Strassen	Minderaufwand	342'100
<b>6150</b>	3320.90	Abschreibungen immaterielle Anlagen	Mehraufwand	-18'400
<b>7101</b>	3137.00	Steuern und Abgaben Wasserversorgung	Minderaufwand	14'000
<b>7101</b>	3143.02	Unterhalt Leitungsnetz	Mehraufwand	-65'000
<b>7101</b>	4240.01	Verbrauchsgebühren Wasserversorgung	Mehrertrag	144'000
<b>7101</b>	4240.02	Grundgebühren Wasser	Mehrertrag	18'900
<b>7101</b>	4240.50	Anschlussgebühren Wasser	Mehrertrag	18'000
<b>7201</b>	4240.01	Verbrauchsgebühren Abwasser	Mehrertrag	14'500
<b>7201</b>	4240.50	Anschlussgebühren Abwasser	Mehrertrag	28'000
<b>7301</b>	3130.04	Sonderabfuhr	Mehraufwand	-11'000
<b>7900</b>	3320.90	Abschreibungen Planungen	Mehraufwand	-12'300
<b>9100</b>	4000.00	Einkommenssteuern	Mehrertrag	54'100
<b>9100</b>	4000.40	Steuerteilungen z.G. NP – Einkommen	Mehrertrag	15'000
<b>9100</b>	4001.00	Vermögenssteuern	Mehrertrag	21'000
<b>9100</b>	4010.00	Gewinnsteuern	Mehrertrag	50'000
<b>9100</b>	4010.40	Aktive Steuerteilungen Gewinnsteuern	Mehrertrag	20'000
<b>9300</b>	4622.70	Finanzausgleich Disparitätenabbau	Minderertrag	-43'000





### Budget 2025 Spezialfinanzierungen

#### **Wasserversorgung**

Mit einem Defizit von Fr. 38'600.00 wird in der Wasserversorgung eine nahezu ausgeglichene Rechnung veranschlagt. Voraussetzung hierfür ist die Erhöhung der Wassergebühren auf 2025 hin, welche vom Gemeinderat unter Vorbehalt des fakultativen Referendums beschlossen wurde.

#### **Abwasserentsorgung**

Auch die Spezialfinanzierung Abwasserentsorgung veranschlagt mit Fr. 34'600.00 einen Aufwandüberschuss, welcher jedoch durch den bestehenden Bilanzüberschuss getragen werden kann.

#### **Abfallentsorgung**

Die Abfallentsorgung rechnet dank angepasster Gebühren mit einem kleinen Einnahmenüberschuss von Fr. 7'200.00.

### **Antrag des Gemeinderates an die Gemeindeversammlung**

1. Die Gemeindesteueranlage wird per 2025 für natürliche und juristische Personen unverändert auf 1.60 festgelegt.
2. Die Liegenschaftssteuer wird per 2025 unverändert auf 1.2 o/oo des amtlichen Wertes festgesetzt.
3. Das Budget 2025 der Einwohnergemeinde Kappelen wird mit folgenden Zahlen genehmigt:

	Budget 2025
(in Fr.)	
<b>Gesamthaushalt</b>	
Aufwand Gesamthaushalt	5'885'900
Ertrag Gesamthaushalt	5'545'200
<b>Ergebnis Gesamthaushalt</b>	<u>-340'700</u>
<b>Allgemeiner Haushalt</b>	
Aufwand allgemeiner Haushalt	4'945'300
Ertrag allgemeiner Haushalt	4'670'200
<b>Ergebnis allgemeiner Haushalt</b>	<u>-275'100</u>
<b>Wasserversorgung</b>	
Aufwand Wasserversorgung	416'300
Ertrag Wasserversorgung	377'700
<b>Ergebnis Wasserversorgung</b>	<u>-38'600</u>
<b>Abwasserentsorgung</b>	
Aufwand Abwasserentsorgung	409'800
Ertrag Abwasserentsorgung	375'600
<b>Ergebnis Abwasserentsorgung</b>	<u>-34'200</u>
<b>Abfall</b>	
Aufwand Abfall	114'500
Ertrag Abfall	121'700
<b>Ergebnis Abfall</b>	<u>7'200</u>

## Gemeindeversammlung Traktandum 2 Verpflichtungskredit Sanierung Sicherheitsinstallationen Schulanlage

Der Gemeinderat hat durch das Büro Hänzi Bauleitungen und weiteren Fachplanern eine umfassende Analyse des baulichen Zustandes und der technischen Installationen der Schulanlage erstellen lassen. Dabei wurde ein längerfristiger Investitionsbedarf von rund 2,1 Mio. Franken festgehalten. Der Gemeinderat hat die Sanierungsmassnahmen deshalb in verschiedene Etappen aufgeteilt und nach ihrer Dringlichkeit geordnet in die Investitionsplanung der nächsten Jahre eingearbeitet. Insbesondere sicherheitsrelevante Aspekte in Bezug auf Brand- und Einbruchschutz, Unfallrisiken und Elektroinstallationen haben dabei erste Priorität. Der Gemeinderat sieht deshalb vor, die diesbezüglichen Massnahmen bereits 2025 umzusetzen.

Basierend auf den Kostenschätzungen der Zustandsanalyse setzen sich die Kosten hierfür wie folgt zusammen:

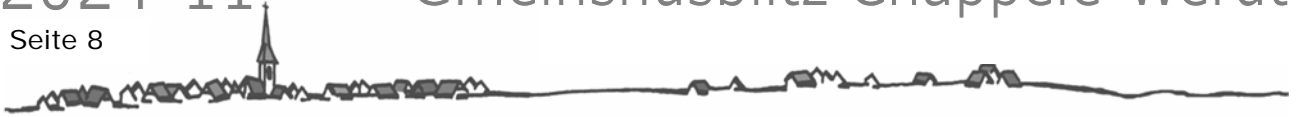
Brandschutz (Notausgang/Entrauchung MZH u.a)	CHF	124'000
Schliessanlage	CHF	65'000
Verglasung Haupteingang	CHF	75'000
Notlichtanlagen/Überwachung	CHF	5'000
Installationen zu Schliessanlage	CHF	6'000
Zuleitungen zu Schaltgeräten	CHF	6'000
Auflösung Nullung Schema III Licht	CHF	40'000
Ersatz Hauptverteilung	CHF	30'000
Ersatz Fehlerstromschutz UV EG Altbau	CHF	6'000
Ersatz Fehlerstromschutz UV OG Altbau	CHF	6'000
Ersatz Fehlerstromschutz UV MZH	CHF	20'000
Diverse Geländer	CHF	45'000
Ersatz Garderoben	CHF	31'000
Ersatz Türen Altbau inkl. WC und UG	CHF	51'000
Elektroplanung	CHF	30'000
Bauleitung/Bauplanung	CHF	90'000
Reserve	CHF	50'000
<b>Total</b>	<b>CHF</b>	<b>680'000</b>

Damit die Arbeiten zeitgerecht umgesetzt werden können, ist es erforderlich, dass die Gemeindeversammlung einen entsprechenden Verpflichtungskredit bewilligt.

### Antrag des Gemeinderates an die Gemeindeversammlung

Für die Sanierung der Sicherheitsinstallationen in der Schulanlage Kappelen wird ein Verpflichtungskredit von Fr. 680'000.00 bewilligt.





**Gemeindeversammlung Traktandum 3  
Information über den Stand der Planung Umgestaltung Dorfkernareal**

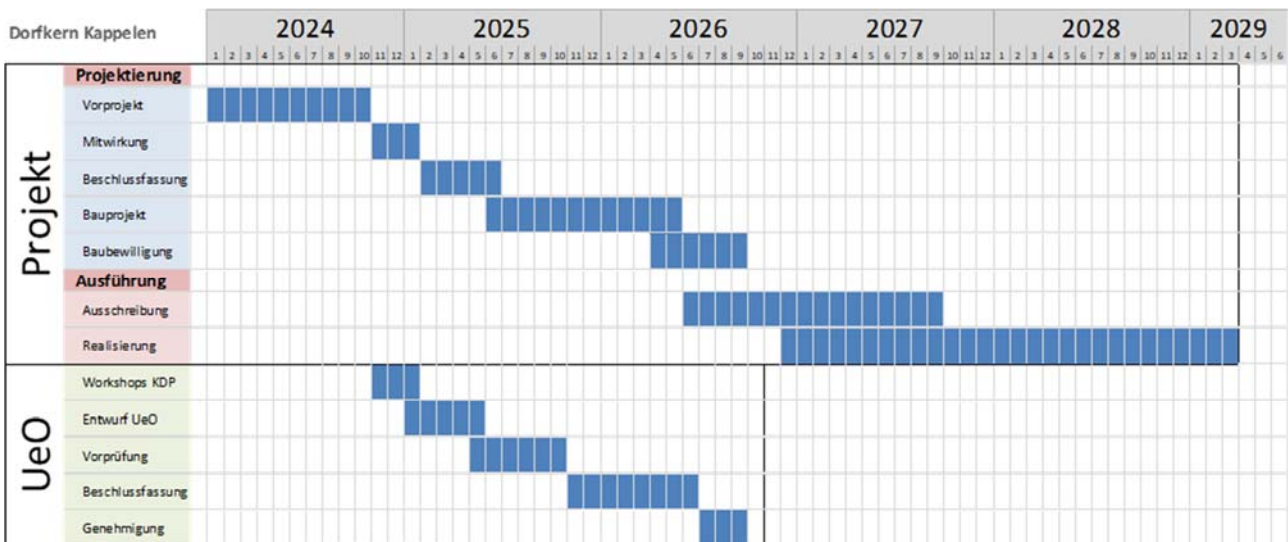
Die Gemeindeversammlung vom 01.12.2023 hat einen Verpflichtungskredit über Fr. 340'000.00 für die Erarbeitung eines Vorprojekts mit Kostenschätzung für die Umgestaltung des Dorfkernareals genehmigt.

Der Gemeinderat hat den Auftrag für die Planungsarbeiten an das Büro spaceshop architekten gmbh, Biel, erteilt, welches anlässlich der 2013 in Auftrag gegebenen Testplanung bereits das Siegerprojekt ausgearbeitet hat. Für die Begleitung der Planung hat er ein Projektteam mit Vertretungen des Gemeinderats, der Baukommission und des Burgerrats eingesetzt, welches an 11 Sitzungen die Ergebnisse geprüft und bearbeitet hat.

Im November 2024 wurden die Vorprojektunterlagen inklusive Kostenschätzung abgegeben und vom Gemeinderat genehmigt. Die Bevölkerung erhält bis Januar 2025 Gelegenheit, zu diesen Unterlagen mitzuwirken. An der Gemeindeversammlung vom 16.05.2025 wird der Gemeinderat der Versammlung die erforderlichen Kreditanträge sowie die geplante Eigentümerstrategie zur Beschlussfassung unterbreiten.

Parallel zu dieser Mitwirkung ist der Gemeinderat daran, die erforderliche Überbauungsordnung für die ZPP Dorfkern zu erarbeiten. Die Kant. Denkmalpflege setzt hierfür ein qualitätssicherndes Verfahren bezüglich der Bau- und Umgebungsgestaltung voraus. Diese Anforderung wird mit drei planungsbegleitenden Workshops mit ausgewiesenen Fachexperten erfüllt, an welchen die Gestaltungsfragen geprüft und Grundlagen für die planerischen Festsetzungen in der Überbauungsordnung verabschiedet werden. Nach Erarbeitung der UeO ist diese vom Kanton vorzuprüfen, öffentlich aufzulegen und schliesslich dem Kanton zur Genehmigung einzureichen. Die UeO ist Voraussetzung für die Erteilung einer Baubewilligung für die Überbauung.

Aufgrund dieser Planungsfristen sowohl der baurechtlichen Grundordnung wie auch des Bauprojekts kann ein Baubeginn frühestens 2027, die Fertigstellung Ende 2028 erwartet werden.



An der Gemeindeversammlung vom 29.11.2024 und auch im Gmeinshusblitz im Dezember 2024 werden wir Ihnen den aktuellen Stand des Vorprojekts ausführlich vorstellen. Sie werden Gelegenheit erhalten, dazu mitzuwirken und uns Ihre Fragen, Wünsche und Anregungen zu dieser Planung bis Mitte Januar 2025 einzureichen.

Als Vorgeschmack zu den ausführlichen Informationen hier schon mal eine Zusammenfassung der wichtigsten Inhalte der Planung:





### Dem Dorfkernareal wird neues Leben eingehaucht - das Vorprojekt

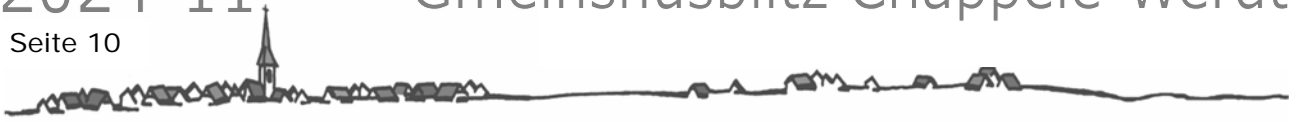
Mit dem Abbruch des Werkhofs, des Lanzhauses (Dorfstrasse 56+60) und des Wohnhauses Aarbergstrasse 2 steht unter Einbezug der Flächen im Bereich Gemeindehaus und Spielplatz ein Areal von rund 4'600 m<sup>2</sup> für die Neugestaltung zur Verfügung.

Bei der Beschlussfassung über den Kredit für das Vorprojekt hat der Gemeinderat erklärt, dieses Areal mit attraktiven, neuen Nutzungen aufzuwerten. Dieses Versprechen wird erfreulicherweise vollumfänglich eingehalten, das aktuelle Vorprojekt beinhaltet...



- einen zentralen **Spielplatz** mit attraktiven Spielgeräten, Brunnen, Kies- und Rasenflächen
- einen „**Dorfplatz**“ mit grosszügigen Begegnungsflächen, Sitzgelegenheiten, schattenspendenden **Bäumen** und naturnahen **Grünflächen**
- durchgehende **Fusswegverbindungen** durch das gesamte Areal zwischen Dorf- und Aarbergsstrasse
- einen „**Dorfladen**“ an zentraler Lage zur Versorgung des täglichen Bedarfs (z.B. Volg)
- ein **Bistro/Café/Boutique** zum Verweilen nach dem Einkauf oder wenn die Kinder am Spielen sind...
- eine **Kita** mit eigenem Aussenbereich, angrenzend an den Spielplatz
- ein neuer, gut zugänglicher Standort für die **Gemeindeverwaltung** mit attraktiven und zeitgemässen Büro- und Sitzungsräumen
- eine unterflurverlegte, lärmarme, gut zugängliche **Separatsammelstelle** Glas/Weissblech
- Wohnraum für rund **16 Mietwohnungen**, welche an interessierte Investierende im Stockwerkeigentum verkauft und deren Grundrisse von 2 bis 4 Zimmern variiert werden können.
- eine **Tiefgarage** für rund 30 Autoabstellplätze und Kellerräume der Mietwohnungen, welche auch genutzt werden können als
- öffentliche **Schutzräume** für rund 120 Schutzplätze
- rund 16 öffentliche oberirdische **Parkplätze** für Besucher des Dorfkerns
- Flächen für grössere Anlässe mit Festzelten, Marktständen usw. (z.B. Oktoberfest)
- die heutigen **Vereinsräume im Gemeindehaus** (EG+OG) für öffentliche Nutzung wie gemeinsames Kochen, Tanz- und Gymnastikgruppen, Spielgruppe usw.
- **Gewerberäume** zur Vermietung an Private (z.B. Praxisräume, Büros) in den Räumen der heutigen Gemeindeverwaltung (Büros im EG/Sitzungszimmer im OG)

**Der Gemeinderat freut sich, Ihnen das Projekt an der Gemeindeversammlung vorstellen zu dürfen!**



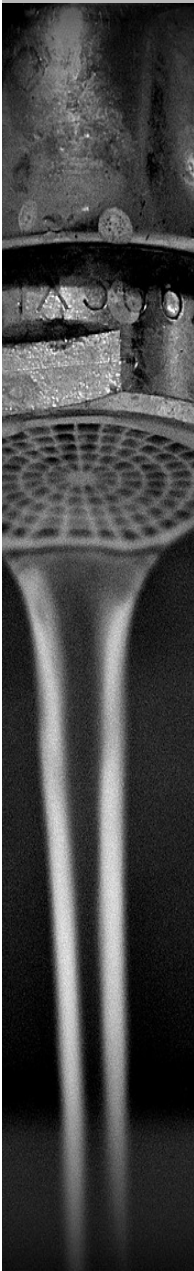
## Gemeindeversammlung Traktandum 5 Informationen des Gemeinderats

## Gemeindeversammlung Traktandum 6 Verschiedenes



In diesen Traktanden kann kein Beschluss gefasst werden. Anträge können aber von der Versammlung verbindlich erklärt werden, so dass ein bestimmtes Geschäft, insofern nicht ein anderes Organ hierfür zuständig ist, der nächsten Gemeindeversammlung vorgelegt werden muss.

## WASSERVERSORGUNG KAPPELEN Erhöhung Wassergebühren



Mit der Ausserbetriebsetzung des Grundwasserpumpwerks Werdthof und dem Wasserbezug bei den benachbarten Versorgungen EWA Aarberg / SWG Worben wurde unsere Wasserversorgung qualitativ und quantitativ nachhaltig sichergestellt. Dies hat aber seinen Preis, zumal beim Wassereinkauf auch die nicht zu vermeidenden Wasserverluste auf dem Trinkwassernetz bezahlt werden müssen, was bei der vorherigen Eigenversorgung aufgrund der geringen Förderungskosten nicht so zu Buche schlug. Die Wasserversorgung ist nicht zuletzt auch aufgrund dieser Mehrkosten mit den heutigen Gebührenansätzen defizitär, der jährliche Fehlbetrag beläuft sich auf über Fr. 120'000.00 und das noch vorhandene Eigenkapital (Bilanzüberschuss) ist nahezu aufgebraucht. Der Gemeinderat hat in den letzten beiden Jahren deshalb regelmässig angekündigt, dass eine wesentliche Erhöhung der Wassergebühren erforderlich sein wird. Er hat nun per 01.01.2025 dementsprechend folgende Anpassungen beschlossen:

Die jährliche Grundgebühr pro Wohnung wird von Fr. 100.00 auf Fr. 125.00 erhöht. Diese Erhöhung ergibt sich aus der Vorgabe des Wasserversorgungsreglements, dass die Grundgebühren mindestens 80 % der Einlage in den Werterhalt des Wasserversorgungsnetzes zu tragen hat. Die restlichen Betriebskosten sind gemäss Reglement durch die Verbrauchsgebühren zu decken, was bedeutet, dass diese von heute Fr. 1.00 pro Kubikmeter auf Fr. 1.80 erhöht werden müssen.

Damit die Gebührenlast nicht nur auf die jährlichen Gebühren verteilt wird, ist auch eine Anpassung der einmaligen Anschlussgebühren festgelegt worden. Diese belaufen sich heute mit Fr. 2'000.00 pro neuen Gebäudeanschluss und neue Wohn-/Gewerbeeinheit auf die Hälfte der entsprechenden Ansätze in der Abwasserentsorgung, was aber aufgrund der beinahe identischen Betriebskosten nicht begründbar ist und deshalb auf dasselbe Niveau angehoben werden, also Fr. 4'000.00 pro neuen Gebäudeanschluss und neue Wohn-/Gewerbeeinheit. Bestehende Liegenschaften sind von dieser Erhöhung nicht betroffen.

Der Gemeinderat ist sich bewusst, dass die Erhöhungen prozentual wesentlich sind. Sie sind aber einerseits durch eine wesentliche Verbesserung unserer Versorgungssicherheit erklärbar, andererseits ist auch anzumerken, dass die Wassergebühren seit 25 Jahren keine Anpassung erfahren haben. Wir danken allen Wasserbezügerinnen und -bezüger deshalb für ihr Verständnis.

Der Beschluss des Gemeinderats unterliegt dem fakultativen Referendum (s. Publikation auf nächster Seite).

## FAKULTATIVES REFERENDUM Änderung Wassertarif

### Fakultatives Referendum

Gemäß Artikel 24 und 29 des Organisationsreglements der Einwohnergemeinde Kappelen unterliegt nachfolgender Beschluss dem fakultativen Referendum:

Gemeinderatsbeschluss

vom

Inkrafttreten per

Inhalt

### **Änderung Wassertarif**

der Einwohnergemeinde Kappelen

14.10.2024

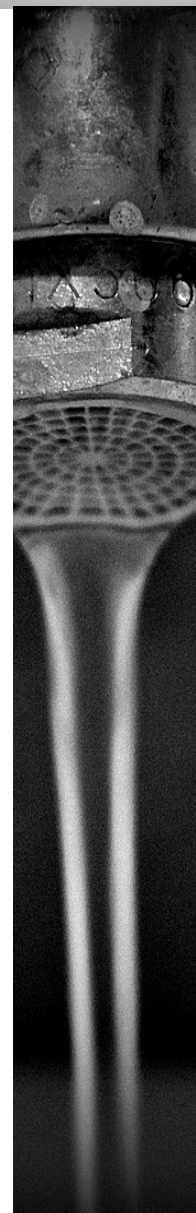
01.01.2025

Erhöhung Ansätze für einmalige und wiederkehrende Gebühren, Anpassungen an Zuständigkeitsregelung gemäss Organisationsreglement

Gegen den obgenannten Beschluss kann 30 Tage nach Publikation im Amtsanzeiger, also **bis 25.11.2024** das fakultative Referendum ergriffen werden. Das Referendum muss durch mindestens 3 % der Stimmberechtigten, das heißt zurzeit durch 33 stimmberechtigte Personen, unterzeichnet und innerhalb der obgenannten Frist bei der Gemeindeverwaltung Kappelen eingereicht werden. Die Referendumseingabe muss genau bezeichnen, gegen welchen Beschluss das Referendum ergriffen wird. Die Unterlagen für die Unterschriftensammlung können bei der Gemeindeverwaltung bezogen oder unter [www.kappelen.ch](http://www.kappelen.ch) herunter geladen werden. Kommt das Referendum zustande, so unterbreitet der Gemeinderat das Geschäft der Gemeindeversammlung zur Beschlussfassung.

### Reglementsauflage

Die obgenannte Reglementsänderung liegt während 30 Tagen, also vom 25.10. bis 25.11.2024 öffentlich bei der Gemeindeverwaltung Kappelen auf. Wird das fakultative Referendum nicht ergriffen, so wird der Gemeinderat das Inkrafttreten der Reglementsänderung per 01.01.2025 öffentlich bekannt geben.



# Hofmann

TIEFBAU AG



West-Strasse 12  
3273 Kappelen

Tel 078 812 22 59  
Fax 032 392 19 31





## KIRCHGEMEINDE KAPPELEN-WERDT

### Kirchgemeindeversammlung



#### Ordentliche Versammlung

der reformierten Kirchgemeinde Kappelen

**Mittwoch, 04. Dezember, 19.30 Uhr, Pfarrhaus Kappelen**

#### Traktandenliste

- Protokoll der ordentlichen Versammlung vom 01.05.2024
- Budget 2025
- Wahl Rechnungsprüfungsorgan
- Informationen Pfarramt / Mitteilungen Kirchgemeinderat
- Verschiedenes

Das Protokoll der Kirchgemeindeversammlung vom 01.05.2024 und das Budget 2025 liegen 30 Tage vor der Versammlung auf der Gemeindeverwaltung zur Einsichtnahme auf.

Verletzungen von Verfahrensvorschriften an der Versammlung sind sofort zu beanstanden, Beschwerden gegen Beschlüsse der Versammlung sind innert 30 Tagen nach der Versammlung beim Regierungsstatthalteramt Seeland, Amtshaus, Stadtplatz 33, 3270 Aarberg, einzureichen.

Alle stimmberechtigten Kirchgemeindeglieder sind zu dieser Versammlung herzlich eingeladen.

## KIRCHGEMEINDE KAPPELEN-WERDT

### Krabbel-Grüppli & Elterntreff



#### Krabbel-Grüppli & Eltern\* Treff

**Dienstag, 10. Dezember, 9.00 – 11.00 Uhr**

**im Kirchgemeindesaal**

Für Babys & Kleinkinder und ihre Eltern, Grosseltern etc. aus Kappelen und Umgebung. Bei sehr schönem Wetter kann man auch im Garten sein.

Ohne Anmeldung und weitere Infos bei Pfrn. Aline Berger

## KIRCHGEMEINDE KAPPELEN-WERDT

### Herzlichen Dank für alle Erntedank-Gaben!



**Am Montag, 21. Oktober sind alle Gaben nach Biel, zur Gassenküche geliefert worden.**

Täglich besuchen durchschnittlich 70 Personen die Gassenküche VAGOS. Es sind dies vor allem Arbeitslose, IV-RentnerInnen, Working Poor, Drogen- und Alkoholabhängige, Alleinerziehende mit ihren Kindern, ältere und einsame Frauen und Männer. Unser Angebot schafft die Möglichkeit, grundlegende Bedürfnisse wie Nahrung, Hygiene und soziale Kontakte zu stillen.

Für die BesucherInnen bedeutet die Gassenküche VAGOS einen wichtigen Beitrag zur Gesundheit in ihrem Alltag.

**MERCI an alle Spenderinnen und Spender für die sehr willkommenen Gaben!**



**FEUERSCHAU KAPPELEN****Amtsübergabe Feueraufsicht**

**Hanspeter Wullimann**, welcher seit 2017 als Feueraufseher in unserer Gemeinde tätig war, hat sein Amt per 31.10.2024 abgegeben.

Mit **Jan Kiener**, Kaminfeger, Neuenegg, konnte der Gemeinderat auf Antrag der Baukommission per 01.11.2024 die Feuerschau der Gemeinde Kappelen neu besetzen.

Wir danken Hanspeter Wullimann für seine kooperative Arbeit bestens und wünschen Jan Kiener viel Erfolg bei seiner neuen Aufgabe.

**KIRCHGEMEINDE KAPPELEN-WERDT****Nachmittag für Seniorinnen und Senioren ab AHV-Rentenalter**

**Dienstag, 03. Dezember um 14.30 Uhr**  
im Kirchgemeindesaal (Pfarrhaus)

**Musik und Geschichten mit M. Beyeler**

Anschliessend gemütliches Beisammensein.

Wir freuen uns auf Sie!

**KIRCHGEMEINDE KAPPELEN-WERDT****Trauercafé**

**Trauercafé—der sichere Ort in Ihrem Alltag**

**Mittwoch, 21. November, 9.00 Uhr, Kirchgemeindesaal**

**Mittwoch, 12. Dezember, 09.00 Uhr, Kirchgemeindesaal**

**Werden auch Sie ein Teil unserer Runde! Wir sind für Sie da!**

Haben Sie einen geliebten Menschen verloren? Fragen Sie sich, welchen Sinn alles hat? Suchen Sie jemanden, dem Sie sich anvertrauen können? Bei uns im Trauercafé finden Sie unter Gleichgesinnten einen Platz zum Durchatmen, Reden und Loslassen.

Die Teilnahme ist kostenlos und ohne Anmeldung möglich.



# eltanorm

**Ihr Partner für Solarstrom**



**Telefon 032 384 67 43 | [www.eltanorm.ch](http://www.eltanorm.ch)**



## GEMEINDERAT KAPPELEN-WERDT

### Ersatzwahl Gemeinderatsmitglied



An den Gemeindewahlen 2022 wurde **Reto Hügli**, Kandidat der Dorfliste Kappelen, für die Legislaturperiode 2023-2026 in den Einwohnergemeinderat Kappelen gewählt. Infolge Demission/Wegzug von Reto Hügli per 31.12.2024 ist sein Sitz im Einwohnergemeinderat neu zu besetzen.

Wir bedauern den Abgang von Reto Hügli, danken ihm für die gute Zusammenarbeit und sein Engagement für unsere Gemeinde von Herzen und wünschen ihm und seiner Familie nur das Beste.

Da dieser Sitz an den letzten Gemeindewahlen vom 13.11.2022 der Dorfliste zugefallen ist, rückt gemäss Art. 29 Abs 2 des Wahlreglements der Einwohnergemeinde Kappelen der erste Ersatzkandidat dieser Liste für das ausscheidende Mitglied nach.

Der Gemeinderat Kappelen hat deshalb an seiner Sitzung vom 14.10.2024 **Rhiner Martin**, 1972, Schreiner (Arbeitsagoge), Dorfstrasse 35, Kappelen als Mitglied des Einwohnergemeinderats Kappelen für die Legislaturperiode 2023-2026 per 01.01.2025 als gewählt erklärt.

Diese Wahlerklärung wurde publiziert, innert der angesetzten Einsprachefrist (11.11.2024) sind keine Wahlbeschwerden eingereicht worden.



## SENIORENRAT AARBERG PLUS

### Neue Vertretung der Gemeinde Kappelen



**Rosmarie Marti**,

bisherige Delegierte der Gemeinde Kappelen im Seniorenrat Aarberg Plus, hat ihr Amt per 31.12.2024 demissioniert.

Für ihre langjährige und wertvolle Mitwirkung im Seniorenrat danken wir ihr bestens.



Der Gemeinderat ist erfreut, in **Ruth Stettler**, Dorfstrasse 67, Kappelen, einen Ersatz für Rosmarie Marti als Delegierte des Seniorenrats gefunden zu haben.

Sie wird ihr Amt per 01.01.2025 antreten, wofür wir ihr danken und alles Gute wünschen.



*mehr als eine Garage.....!*



Lösungen sind unsere Leidenschaft

Südstrasse 11/13 ▪ Lyss  
Tel: 032/ 373 73 50 ▪  
info@muehlemanngmbh.ch  
muehlemanngmbh.ch

*Fahrzeugelektronik ▪ Klimatechnik ▪ Service und Reparaturen aller Marken ▪ Standheizung ▪ Freisprecheinrichtung ▪ Multimedia ▪ Pneuservice ▪ Beleuchtung ▪ Oldtimer*

## RESTAURANT STERNENPINTLI News

# DER PINTLI TATARENHUT

Restaurant  
*Sternenpintli*  
3273 Werdtol

Es zischt, brutzelt und raucht.  
Lass dich auf ein spaßiges Abenteuer ein und  
genieße einen Tatarenhut zu zweit oder mit einer  
tollen Gruppe. Das Fleisch ist dabei von hoher  
Qualität und du darfst richtig lange schlemmen.  
Bei diesem Essen kommt jeder auf seine Kosten.



Jeweils MI / FR / SA Abends  
à la discrétion

Nur auf Voranmeldung  
1 Tag im Voraus

[www.sternenpintli.com](http://www.sternenpintli.com)  
032 384 11 46

## MÜTTER- UND VÄTERBERATUNG KANTON BERN Kostenlose Beratung



### Beratung vor Ort

Ernährung, Erziehung,  
Entwicklung, Gesundheit,  
Familie: In einer der  
über 200 Beratungsstellen  
oder bei Ihnen zuhause  
stärken Sie Ihre Elternkom-  
petenzen im persönlichen  
Gespräch mit einer  
Berater:in. Termine buchen  
Sie bequem online.



### Telefonische Beratung

Unter der Nummer  
**031 552 16 16** ist unser  
Beratungsteam  
telefonisch für Sie da –  
von Montag bis Freitag  
durchgehend **von**  
**8 bis 19 Uhr**. Greifen Sie  
zum Hörer!



### Gruppenberatung

Tauschen Sie sich  
unter fachlicher Anleitung  
mit anderen zu Ent-  
wicklungs-, Erziehungs-,  
Gesundheits- und  
Familienthemen aus.  
Gruppenberatungen  
führen wir vor Ort oder  
online (per Zoom)  
durch. Mehr erfahren Sie  
auf der Website.



### Treffpunkte

Möchten Sie sich mit  
Eltern aus Ihrer Region  
austauschen?  
Nutzen Sie einen der  
17 Treffpunkte im  
Kanton Bern.

Alle Angebote und Kontakte finden Sie unter: [www.mvb-be.ch](http://www.mvb-be.ch)

Kostenlos für Sie – finanziert von der Gesundheits-, Sozial- und Integrationsdirektion des Kantons Bern





## KIRCHGEMEINDE KAPPELEN-WERDT

### Gemeinsam statt einsam



### Gemeinsam statt einsam

Dienstag, 26. November, 10.00 Uhr

Dienstag, 10. Dezember, 10.00 Uhr

Zusammen rüsten, kochen, essen, plaudern.

Anmelden jeweils Samstags vor dem Kochtag bei Pierre-André Günter,  
079 385 38 58

## KIRCHGEMEINDE KAPPELEN-WERDT

### Lismi, Häkli, Bastli und Näh-Club



Donnerstag, 05. Dezember, 14.00—16.00 Uhr

Kirchgemeindehaus

Diese Nachmittage sind für Männer und Frauen in allen Altersklassen.  
Ansprechperson ist Kirchgemeinderätin Ruth Stettler.

Wir freuen uns auf ein gemütliches Beisammensein beim Handarbeiten.

## DAMENTURNVEREIN KAPPELEN-WERDT

### Turnerinnen gesucht



An alle spontanen Frauen die noch etwas Bewegung wollen

**Gemeinsam in Bewegung bleiben**  
Unsere Turnstunden sind für alle Frauen, welche kein  
Leistungsturnen möchten, geeignet

Komm doch vorbei und entscheide nach der ersten Turnstunde,  
ob du bei uns bleiben möchtest oder weiterziehst.

Wir turnen jeden Mittwoch, von 20:00 – 21:30 Uhr in der Turnhalle Kappelen  
Auskunft bei Frau S. Marti, Te. 032 392 46 18

## RESTAURANT KREUZ

### Mittagsmenüs



Feine Mittagsmenüs zum fairen Preis



von Dienstag bis Freitag, 10.30—14.00 Uhr

Unseren Menüplan finden Sie auf unserer Homepage

[www.kreuz-kappelen.ch](http://www.kreuz-kappelen.ch)

Tel 032 392 15 40



## KIRCHGEMEINDE KAPPELEN-WERDT

### Stellenausschreibung Katechet/in

Die Evangelisch-Reformierte Kirchgemeinde Kappelen-Werdt mit rund 800 stimmberechtigten Mitgliedern **sucht per 01. Januar 2025 oder nach Vereinbarung eine/einen motivierte/n**

### Katechetin / Katecheten (ca. 10-12%)

Sie starten mit der kirchlichen Unterweisung im Januar 2025, danach folgen die Frühlingskindertage im April 2025.

Aufgabenbereich:

- Unterrichtung der 5. und 6. KUW-Klasse
- Leiten der Gottesdienste im Rahmen der KUW
- Begleitung Konfirmationslager
- Frühlingskindertage und Weihnachtsprojekt
- Teilnahme an Teamsitzungen
- Elternarbeit
- Entsprechende Administrationsarbeiten

Sie bringen mit:

- Katechetische, eventuell pädagogische Ausbildung (oder in Ausbildung)
- Freude an der Arbeit mit Kindern, Jugendlichen und im Team
- Sie sind verwurzelt im christlichen Glauben und haben Freude daran diesen mit landeskirchlicher Offenheit zu vermitteln
- Selbstständige Arbeitsweise

Wir bieten:

- Vielseitiges Arbeitsumfeld in einer lebendigen Kirchgemeinde
- Unterstützung durch KUW-Mitarbeiter/-in, Pfarrperson, freiwillige Helfer/-innen
- Abwechslungsreiche Tätigkeit mit Eigenverantwortung
- Zeitgemässe Anstellungsbedingungen mit Weiterbildungsmöglichkeiten

Wenn Sie sich angesprochen fühlen, senden Sie uns Ihre Bewerbungsunterlagen bitte bis zum **02. Dezember** per Post an die Ev.-Ref. Kirchgemeinde Kappelen, c/o Gemeindeverwaltung Kappelen, Aarbergstrasse 12, 3273 Kappelen oder per E-Mail an [lara.moeri@kappelen.ch](mailto:lara.moeri@kappelen.ch).

Für Fragen steht Ihnen der Ressortleiter KUW Patrick Schwab, Tel. 032 393 79 84 gerne zur Verfügung.



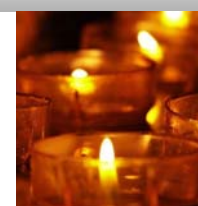
## KIRCHGEMEINDE KAPPELEN-WERDT

### Andacht im Altersheim BPV

### Andacht im Altersheim BPV

**Donnerstag, 28. November 2024, 15.30 Uhr**

Pfrn. Aline Berger





## SCHULE KAPPELEN

### Kerzenziehen



#### Kerzenziehen 2024

in der Schule Kappelen mit Karin Brunner

<b>Dienstag,</b>	<b>26. November</b>	<b>15.15 - 19.00 Uhr</b>
<b>Mittwoch,</b>	<b>27. November</b>	<b>13.30 - 19.00 Uhr</b>
<b>Donnerstag,</b>	<b>28. November</b>	<b>15.15 - 19.00 Uhr</b>

#### Kosten:

Fr. 3.00 pro 100 g

#### Wo:

Werkraum des Schulhauses (Aussentreppe benützen)

#### Wichtig:

- Kinder unter 7 Jahren nur in Begleitung
- Lappen und Schachtel mitbringen
- Alte Kleider anziehen (Wachsflecken)



## KIRCHGEMEINDE KAPPELEN-WERDTHOF

### Mittagstisch für Seniorinnen und Senioren ab AHV-Rententalter



#### Freitag, 29. November, 11.30 Uhr, Restaurant Linde

Anmeldung bei der Gemeindeverwaltung, Tel. 032 392 12 12, bis Dienstag vor dem Mittagstisch. Für den Nachmittag können Jasskarten und weitere Spiele mitgebracht werden. Benötigen Sie einen Fahrdienst? Teilen Sie dies bitte bei der Anmeldung mit.

Wir freuen uns auf Sie!

## KIRCHGEMEINDE KAPPELEN-WERDTHOF

### Mittagstisch für Seniorinnen und Senioren ab AHV-Rententalter



#### Freitag, 13. Dezember, 11.30 Uhr, Restaurant Sternenpintli

#### Menü:

Vorspeise: Currysuppe

Hauptgang: Geschmortes Ossobuco vom Schwein mit Rosmarin-Polenta

Dessert: Orangen-Panna Cotta mit Löffelbiskuit

Veggi Hauptgang: Teigwaren mit Pilzsauce

Anmeldung bei der Gemeindeverwaltung, Tel. 032 392 12 12, bis Dienstag vor dem Mittagstisch. Bitte teilen Sie uns mit, wenn Sie das Veggi-Menü wünschen. Benötigen Sie einen Fahrdienst? Teilen Sie dies bitte ebenfalls bei der Anmeldung mit. Für den Nachmittag können Jasskarten und weitere Spiele mitgebracht werden.

Das Sternenpintli-Team freut sich auf Sie!

## KIRCHGEMEINDE KAPPELEN-WERDT

### Kinderweihnachten 2024

#### Kindertage und Kinder-Weihnachts-Gottesdienst mit Musik, Bildern und Geschichten!

Wir treffen uns an vier Mittwochnachmittagen im Kirchgemeindesaal:  
**20. / 27. November und 11. Dezember 2024**, jeweils von 13.30 – 16.00 Uhr und am **4. Dezember** von 15.30 – 18.00 Uhr.

Wir spielen, basteln, singen, beten und hören die Geschichte von Emma, die den Weihnachtsstern sucht. Für das Zvieri und Getränke ist gesorgt.

**Der Kinder-Weihnachts-Gottesdienst findet am Sonntag, 15. Dezember um 9.30 Uhr in der Kirche statt.** Am Samstag, 14. Dezember üben wir von 9.30 bis 11.00 Uhr für den Gottesdienst.

Wir freuen uns auf euch!

Raphael Rüfenacht und das Team der Kindertage



## BURGERGEMEINDE KAPPELEN

### Weihnachtsbaumverkauf

Suchen Sie sich Ihren eigenen Weihnachtsbaum aus!

#### Am 21. Dezember 2024


ab 13.00 Uhr bis ca. 14.30 Uhr

können Sie direkt im Wald der Burgergemeinde einen Weihnachtsbaum aussuchen und für Fr. 20.00 pro Baum kaufen. Der Baum wird von uns gefällt und nach Ihren Wünschen zugeschnitten. Falls Sie früher einen Tannenbaum benötigen, setzen Sie sich bitte mit Marc Kreuz, Tel. 079 423 43 62 in Verbindung.

#### Wo finden Sie uns und Ihren Baum?

Die Bäume befinden sich im Wald an der Autobahn direkt nach dem Biotop an der Alten Aare (Wildsauloch). Hierzu fahren Sie via Lysstrasse über die Autobahnbrücke, danach im Kreisel links auf die Grenzstrasse. Unmittelbar vor dem Verkaufsgebäude Sport Outlet Factory fahren Sie auf dem Flurweg in den Wald, folgen dort der Waldstraße über die Brücke an der Alten Aare bis an die Autobahn, wo Sie uns bestimmt finden werden.





**Filiale in Ihrer Nähe:**  
 Bielstrasse 20  
 3273 Kappelen bei Aarberg

032 322 54 54

1'300m2  
Ausstellung!!

[bettenland.ch](http://bettenland.ch)

\*Bestimmungen unter [www.bettenland.ch/promo](http://www.bettenland.ch/promo)

# BLACKFRIDAY


WEEKS BIS MO, 02.12.

BIS ZU

# 30%

**ABHOLRABATT**

AUF FAST ALLES\*



oder **25% Rabatt**  
 bei Bestellungen inkl.  
 gratis Lieferung, Montage  
 & Entsorgung\*



**KIRCHGEMEINDE KAPPELEN-WERDT**  
**Orgelkonzert mit Daniel Glaus**

Einladung zum  
**Orgelkonzert**

**Sonntag, 01. Dezember, 19.00 Uhr**  
Kirche Kappelen

---

**ABENDMUSIK ZUM ERSTEN ADVENT**  
Daniel Glaus, Orgel

---

**Adventshymnus «Nun komm, der Heiden Heiland»**

**Lobgesang der Maria  
«Magnificat»**

**Heinrich von Herzogenberg** (1843–1900)

**Orgel-Phantasie «Nun komm der Heiden Heiland»** op. 39  
Moderato – Adagio – Allegro

**Johann Sebastian Bach** (1685–1750)

**«Meine Seele erhebt den Herren»**  
à 2 Clav. et Pedal, BWV 648

**Nicolaus Bruhns** (1655–1697)

**Choralfantasie «Nun komm der Heiden Heiland»**

**Samuel Scheidt** (1587–1654)

**«Magnificat 9. Toni»** (6 Verse) SSWV 148

**Johann Sebastian Bach**

**«Nun komm, der Heiden Heiland»**  
à 2 claviers et pédale, BWV 659

**Josef Gabriel Rheinberger** (1839–1901)

**«Sonate N° 4 in a-Moll»** op. 98  
Tempo moderato – Intermezzo – Fuga cromatica

Eintritt frei / Kollekte